

Delårsrapport 1 januari - 30 september // Volvofinans Bank

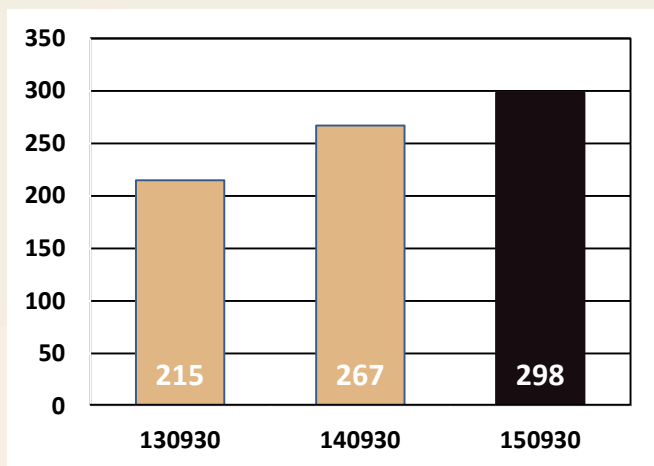
2015



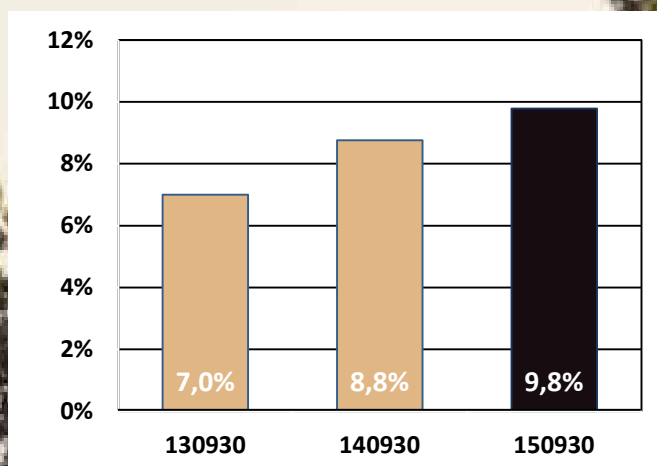
VOLVOFINANS

Stark resultatutveckling under tredje kvartalet

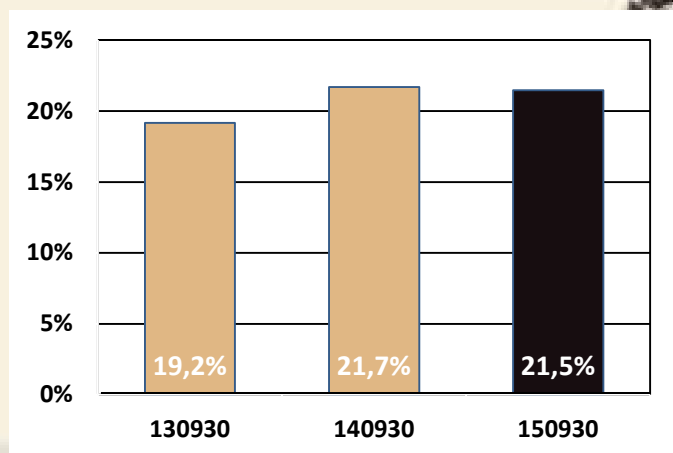
Rörelseresultat, mnkr



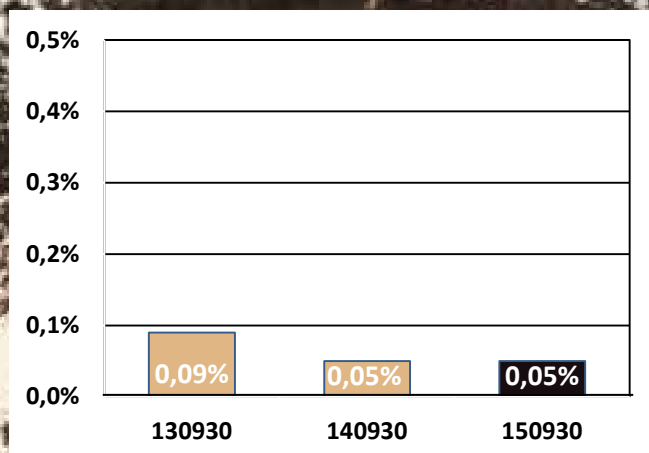
Räntabilitet på eget kapital



Kärnprimärkapitalrelation



Kreditförluster/utlåning



VD har ordet

Januari - september 2015 i sammandrag

Resultat före skatt: 298,3 mnkr (266,9)

Avkastning på eget kapital: 9,8 % (8,8)

Utlåning per 30 september: 25,9 mdkr (24,6)

Kreditförluster, netto: 9,0 mnkr (8,9)

Kärnprimärkapitalrelation: 21,5 % (21,7)

Den starka nybilsförsäljningen i Sverige fortgår månad efter månad. Vi kan efter oktober notera den tjuogoandra månaden i rad med ökad försäljning, jämfört med samma månad föregående år. Oktober månad var den bästa någonsin med 31 563 registreringar. Den starka försäljningsutvecklingen är ett av skälen att Volvofinans Bank når ett rekordresultat för årets första nio månader - 298,3 mnkr - vilket innebär en ökning med 12 % jämfört med motsvarande period föregående år.

På den svenska personbilsmarknaden registrerades totalt 248 653 bilar under perioden januari-september, vilket utgör en ökning med nästan 12 %. De starka registreringssiffrorna förklaras i huvudsak av en god konjunktur kombinerat med låga räntor, dessutom har privatleasing som ny finansieringsform fortsatt öka. Volvo är mest sålda märke och har en marknadsandel om 19,1 %, även Renault ökar sin försäljning, plus 7,6 % under perioden. Under samma period uppgick försäljningen av nya lastvagnar (> 16 ton) till 3 384 fordon, en minskning med 1 %.

Kombinationen av historiskt hög fordonsförsäljning och konkurrenskraftiga finansieringserbjudanden resulterar i att banken ökar utlåningen med 5 % eller 1,3 mdkr till 25,9 mdkr. Vår framgångsrika affärsmodell, och inte minst samarbetet med våra ägare/partners, ligger som tidigare till grund för den senaste tidens volym- och resultatökningsväxt. Räntenettet utvecklas positivt av sjunkande upplåningskostnader och utlåningstillväxt. Minusräntemiljön verkar dock i motsatt riktning.

I vår makroomvärld kan vi konstatera blandade konjunktursignaler, långsam ökning av tillväxt i euroland, samt att Kina verkar bromsa in. Amerikanska centralbanken, väntas enligt många bedömare, höja sin styrränta i december, efter en längre period av positiv konjunkturstatistik. På mikronivå följer vi utvecklingen av Volkswagens eventuella effekter på svenska marknaden avseende felaktigt angivna emissionsvärden. Hittills ser vi dock inga efterfråge- eller värdeförändringar avseende VW-bilar inom vår flottaaffär.

Vi ser fram emot en fortsatt positiv bilmärknad under 2016, där Volvo Personvagnar under året kommer att lansera sina nya modeller S90 och V90, vilket kommer att skapa ett mycket stort intresse runt varumärket. Volvofinans Bank affärsutvecklar också intensivt för att möta konkurrensen i en ny spännande digital omvärld, vilket öppnar möjligheter för att ytterligare stärka den nischade positionen som Bilbanken.

Conny Bergström
Verkställande direktör
Volvofinans Bank AB



Informationen är sådan som Volvofinans Bank AB (publ), org.nr 556069-0967, skall offentliggöra enligt Lag om värdepappersmarknaden (SFS 2007:528). Denna rapport lämnades för offentliggörande den 20 november 2015 kl 16.15.

Finansiella rapporter

Ägarförhållande/Verksamhet

Volvofinans Bank ägs till 50 % sedan bolagets start 1959 av de svenska Volvoåterförsäljarna via sitt förvaltningsbolag, AB Volverkinvest. Sjätte AP-fonden äger 40 % och Volvo Personvagnar AB 10 %.

Volvofinans Banks huvuduppgift är att genom produkt- och säljfinansiering, med god lönsamhet, aktivt stödja försäljningen av de produkter som marknadsförs i Volvohandeln på den svenska marknaden.

Volvofinans Bank AB är moderbolag i en koncern med vilande dotterbolag. Med stöd av ÅRKL 7 kap 6 a §, upprättar Volvofinans Bank från och med 2010-12-31 inte någon koncernredovisning, eftersom verksamheten i dotterbolagen är av ringa betydelse.

Volymer/utlåning

Försäljningen av nya personbilar i Sverige ökade med 12 % jämfört med samma period föregående år. Totalt registrerades 248 653 personbilar (222 636). Andelen Volvo-, Renault- och Fordregistreringar uppgick till 68 136 (63 086) och de sammanlagda marknadsandelarna uppgick till 27 % (28).

43 % (45) av alla personbilsaffärer, nytt och begagnat, inom den svenska Volvohandeln genererar ett finansiellt kontrakt till Volvofinans Bank. Nybils- och begagnatpenetrationen är 49 % respektive 35 %. Volvofinans Bank finansierar den svenska Volvohandelns LV-försäljning, exklusive den del som sker via det AB Volvoägda Volvo Truck Center. Penetrationen för nya lastvagnar uppgick till 48 % (49).

Den totala kontraktstocken (lån- och leasingkontrakt) uppgick till 207 728 kontrakt (199 328). Lastbils- och bussandelen av kontraktstocken uppgår till 5 877 kontrakt (5 971), vilket utgör 3 %. Vagnparksfinans administrerar 30 536 vagnparksavtal (28 197).

Via Volvokortet konsumerades varor och tjänster för totalt 8,2 miljarder kronor och antalet köpaktiva konton är en halv miljon varje månad. Med Volvo Lastbils kort handlades varor och tjänster för 308 mnkr via de 21 000 korten.

Utlåningsvolymen uppgick till 25,9 mdkr mot 24,6 mdkr föregående år. Lastbils- och bussandelen av utlåningen uppgår till 1,9 mdkr (2,1) vilket motsvarar 7 % av total utlåning. Vagnparks andel av utlåningen är 5,5 mdkr (5,1) eller 21 % och Volvokortets andel utgör 6 % eller 1,5 mdkr (1,7).

Volvofinans Banks rörelsesegment är Volvokort (VK), Säljfinans PV (PV), Säljfinans LV (LV) och Vagnparksfinans (VP). Inom segmentet Säljfinans PV ryms lån- och leasingfinansiering av personbilar och inom Säljfinans LV lån- och leasingfinansiering av lastbilar och bussar och Volvo Lastbils kort. Vagnparksfinans innefattar leasingfinansiering och administration av vagnparker. Nedan redovisas rörelseintäkter, rörelseresultat, antal avtal samt utlåningsvolym för Volvofinans Banks rörelsegränar. Rörelseintäkter definieras som nettot av ränteintäkter, räntekostnader, leasingnetto, erhållna utdelningar, nettoresultat av finansiella transaktioner, provisionsintäkter och provisionskostnader. Omkostnader definieras som allmänna administrativa kostnader samt övriga rörelsekostnader. Volvofinans Bank bedömer det inte som relevant att dela upp sina skulder på de olika segmenten. Uplåningen styrs av det totala behovet och kan inte hänföras till segmenten specifikt.

jan-sep 2015	PV	LV	VP	VK	Totalt
Rörelseintäkter*, tkr	191 466	24 228	100 804	220 897	537 395
Omkostnader**, tkr	-60 028	-11 028	-42 353	-116 638	-230 047
Kreditförluster, netto*** tkr	148	100	175	-9 460	-9 037
Rörelseresultat, tkr	131 586	13 300	58 626	94 799	298 311
Räntebärande utlåningsvolym, mnkr snitt	16 305	2 106	5 512	1 075	24 998
Antal avtal, snitt	170 110	5 894	61 681	-	237 685
Antal aktiva konton, snitt	-	1 835	-	454 732	456 567

* Rörelseintäkter inkluderar av- och nedskrivningar på leasingobjekt.

** Inklusive avskrivningar på materiella och immateriella anläggningstillgångar exklusive avskrivning på leasingobjekt.

*** Inklusive nedskrivningar.

jan-sep 2015	Lån	Leasing	Totalt
Antal kontrakt	115 429	92 299	207 728
Snittkontrakt, tkr	102	168	132
Belåningsvärde, mnkr	11 813	15 505	27 318
Utnyttjad kredit, mnkr	10 992	13 210	24 202
Belåningsprocent	93	85	89
Marknadsvärde, mnkr	16 112	14 032	30 144
Övervärde, mnkr	5 120	822	5 942
Övervärde, procent	47	6	25

Resultat

Volvofinans Banks resultat före kreditförluster uppgår till 307,3 mnkr (275,9), en ökning med 11 %. Resultatökningen förklaras till största delen av förbättrade upplåningsmarginaler och ökad utlåningsvolym. Periodens resultat ökade med 12 % till 298,3 mnkr (266,9).

Kreditrisk och kreditförluster

Kreditrisken för Volvofinans Bank är mycket låg eftersom den absolut dominerande delen av såväl kredit- som restvärdesrisk, på grund av avtal, bärs av respektive Volvoåterförsäljare. Problemkrediter definieras som samtliga fordringar som är fallerade; det vill säga är förfallna sedan mer än 90 dagar eller satta i fallisering av annat skäl. Volvofinans Banks problemkrediter avseende kontokortsfordringar uppgår till 10,4 mnkr (13,6) och för lån- och leasingutlåningen 106,9 mnkr (168,3).

När det gäller engagemang avseende lån och leasing finns, förutom säkerhet i objekten, regressavtal innebärande att återförsäljarna står kreditrisken för 97,6 mnkr per balansdagen. Krediter med ränteeftergifter eller egendom som övertagits för skyddande av fordran uppgår till 18,9 mnkr. Konstaterade kundförluster avser kontokortsverksamheten. Befarade kreditförluster avseende hushållssegmentet har beräknats med hjälp av statistiska riskmodeller, medan företagssegmentets befarade förluster har beräknats individuellt genom en manuell genomgång.

	Belopp i tkr		
	2015 jan-sep	2014 jan-sep	2014 jan-dec
Kreditförluster, netto			
Specifik reservering för kollektivt värderade lånefordringar *			
Bortskrivning av periodens konstaterade kreditförluster	-5 587	-13 639	-18 105
Periodens nedskrivning	-12 960	-7 837	-7 722
Inbetalt på tidigare års konstaterade kreditförluster	874	748	1 045
Återförda ej längre erforderliga reserveringar för sannolika kreditförluster	6 810	7 583	7 939
Periodens nettokostnad för specifika reserveringar för kollektivt värderade lånefordringar	-10 863	-13 145	-16 843
Kollektiv reservering för inträffade men ännu inte rapporterade förluster **			
Periodens nedskrivning	-2 806	-2 163	-2 814
Återförda ej längre erforderliga reserveringar för sannolika kreditförluster	4 632	6 374	7 713
Periodens nettokostnad för kollektiva reserveringar	1 826	4 211	4 899
Kreditförluster, netto	-9 037	-8 934	-11 944

* Avser kreditförluster på lånefordringar som individuellt identifierats som osäkra och där reserverna bestämts utifrån historisk erfarenhet från liknande lån.

** Avser kreditförluster på lånefordringar som ännu inte identifierats som osäkra, men där det i en grupp av lån föreligger nedskrivningsbehov.

Kapitalanskaffning

Volvofinans Banks inlåning över sparkonton har fortsatt att öka under tredje kvartalet, ökningen uppgick till 380 mnkr och totalt saldo var 12,3 mdkr (11,5) per 150930. Total inlåning, inklusive tillgodohavanden på Volvokortet samt inlåning från Volvoåterförsäljare, uppgick till 14,0 mdkr (13,6) och utgjorde 59 % (59) av bankens finansiering.

Obligationer till ett värde av 2,6 mdkr har emitterats under de första nio månaderna, dock har inga emissioner genomförts under tredje kvartalet. Utestående finansiering via bankens marknadslåneprogram uppgår till nominellt 8,9 mdkr (7,8).

Utöver inlåning och marknadsupplåning finansierades verksamheten med bankkrediter, vilka uppgår till 1,0 mdkr (1,6). Andelen långfristig finansiering, med kvarvarande löptid överstigande ett år, utgjorde 73 % (61).

Finansiella risker

Bankens verksamhet är löpande utsatt för ett antal finansiella risker.

Likviditetsrisk är risken för att Volvofinans Banks betalningsåtaganden vid förfall inte kan infrias utan att kostnaden för betalningsmedel ökar avsevärt, eller i ett värsta scenario, inte kan infrias alls. För att hantera likviditetsstörningar har Volvofinans Bank dels en likviditetsreserv, med högkvalitativa likvida räntevärdepapper och obundna inlåningsmedel i annan bank, dels kontrakterade lånefaciliteter som på kort tid kan utnyttjas.

Upplåning med kvarvarande löptid understigande ett år samt del av inlåningen, skall vid var tid täckas upp av likviditetsreserven och outnyttjade lånefaciliteter.

Likviditetsreserven uppgick per den 30 september till 3,3 mdkr (3,2), varav värdepappersinnehavet utgjorde 2,0 mdkr (63 %) och inlåning i andra banker uppgick till 1,2 mdkr (37 %). Volvofinans Banks likviditetsreserv skall alltid vara lägst 10 % i förhållande till utlåningsvolymen, vid kvartalsskiftet var denna relation 13 % (13). Utöver likviditetsreserven uppgick tillgängliga och outnyttjade lånefaciliteter till 3,7 mdkr (4,2). Volvofinans Banks likviditetstäckningsgrad (LCR), enligt artikel 415 i CRR (EU:s kapitalkravsförordning), uppgick per 30 september till 277 %. NSFR (Net Stable Funding Ratio) enligt Volvofinans Banks tolkning av Baselkommitténs nya rekommendation (BCBS295) var 143 %.

Ränterisk är den nuvarande och framtida risken att räntenivån går ner på grund av en ogynnsam förändring i räntan. Den dominerande delen av bankens utlåning samt all upplåning följer den korta marknadsräntan vilket medför en begränsad ränterisk.

Valutarisk uppstår på grund av ogynnsam förändring av valutakursrörelser. All Volvofinans Banks utlåning görs i svenska kronor, i de fall upplåning sker i utländsk valuta kurssäkras denna, vilket medför att banken inte är exponerat för några valutakursrörelser.

Rating

Volvofinans Bank har internationellt kreditbetyg från Moody's Investors Service enligt nedan:

- Kortfristig finansiering: P-2
- Långfristig finansiering: A3
- Utsikter: Stabila

Ytterligare information kring rating samt en aktuell analys från Moody's kan inhämtas på vår hemsida, volvofinans.se.

Kapitaltäckning

Volvofinans Bank beräknar merparten av kreditrisken enligt intern riskklassificeringsmetod (IRK) efter att Finansinspektionen den 24 mars 2014 godkänt Volvofinans Banks ansökan om att beräkna företagsportföljen enligt IRK. Reserverande del beräknas enligt schablonmetod. Kärnprimärkapitalrelationen enligt Basel III uppgick till 21,48 %. Bruttosoliditetsgraden uppgick till 10,00 %, vid årsskiftet 10,21 %.

Händelser efter balansdagen

Inga väsentliga händelser har inträffat efter balansdagen.



Delårsrapport

Delårsrapporten ger en rättvisande översikt av bankens verksamhet, ställning och resultat samt beskriver väsentliga risker och osäkerhetsfaktorer som banken står inför.

Göteborg i november 2015

Conny Bergström
Verkställande Direktör

Kalender

22 februari 2016	Bokslutskommuniké 2015
V 12 2016	Årsredovisning
15 juni 2016	Årsstämma
20 maj 2016	Delårsrapport, jan-mar
26 augusti 2016	Delårsrapport, jan-jun
18 november 2016	Delårsrapport, jan-sep

Rapporterna kommer att finnas tillgängliga på vår hemsida; volvofinans.se
Vid eventuella frågor kontakta vår VD Conny Bergström, 031-83 88 00.

Rapporten har inte varit föremål för särskild granskning av revisorerna.

Nyckeltal

	2015-09-30	2014-09-30	2014-12-31
Räntabilitet eget kapital, %	9,79	8,76	8,14
Risikkapital / Balansomslutning, %	13,52	14,70	12,68
Inlåning / Utlåning, %	54,32	55,20	55,44
Resultat / Riskvägda tillgångar, %	2,83	2,58	2,40
Total kapitalrelation, %	21,48	21,70	21,93
Kärnprimärkapitalrelation, %	21,48	21,70	21,93
Kreditförluster / Utlåning, %	0,05	0,05	0,04
K/I-tal	0,45	0,46	0,51
K/I-tal exkl kreditförluster	0,43	0,44	0,49

Resultaträkning

	Belopp i tkr					
	2015 Kv 3	2015 Kv 2	2014 Kv 3	2015 jan-sep	2014 jan-sep	2014 jan-dec
Ränteintäkter	98 298	101 367	121 707	310 177	394 093	515 616
Leasingintäkter	912 771	897 417	893 953	2 697 237	2 628 265	3 517 264
Räntekostnader	-54 446	-64 150	-109 222	-199 084	-375 651	-470 094
Räntenetto	956 623	934 634	906 438	2 808 330	2 646 706	3 562 786
Erhållna utdelningar	353	421	1 076	1 461	2 306	2 822
Provisionsintäkter	87 138	90 570	84 927	264 103	253 169	345 550
Provisionskostnader	-5 387	-4 659	-5 557	-14 684	-17 313	-23 798
Nettoresultat av finansiella transaktioner *	956	-1 353	-1 246	-3 976	-2 814	-4 281
Övriga rörelseintäkter	502	228	-	730	-	-
Summa rörelsens intäkter	1 040 185	1 019 841	985 637	3 055 964	2 882 054	3 883 079
Allmänna administrativa kostnader	-61 190	-71 536	-60 631	-204 634	-193 898	-265 477
Av- och nedskrivning på materiella och immateriella anläggningstillgångar	-857 794	-837 861	-812 988	-2 518 895	-2 382 378	-3 222 350
Övriga rörelsekostnader	-7 177	-8 776	-6 730	-25 087	-29 917	-52 661
Summa rörelsens kostnader	-926 161	-918 173	-880 348	-2 748 616	-2 606 193	-3 540 488
Resultat före kreditförluster	114 024	101 668	105 290	307 348	275 861	342 591
Kreditförluster, netto	-2 378	-1 731	-2 808	-9 037	-8 934	-11 944
Resultat före bokslutsdispositioner och skatt	111 646	99 937	102 480	298 311	266 928	330 647
Bokslutsdispositioner	-	-	-	-	-	961 539
Skatt	-24 562	-21 986	-22 546	-65 628	-58 725	-284 914
Resultat	87 084	77 951	79 935	232 683	208 203	1 007 271
* Nettoresultat av finansiella transaktioner						
Räntebärande värdepapper och relaterade derivat	956	-1 353	-1 246	-3 976	-2 814	-4 281
Summa	956	-1 353	-1 246	-3 976	-2 814	-4 281

Balansräkning

Belopp i tkr

	2015-09-30	2014-09-30	2014-12-31
Belåningsbara statsskuldssförbindelser m m	1 201 427	1 171 833	1 170 846
Utlåning till kreditinstitut	1 220 354	1 202 591	1 784 781
Utlåning till allmänheten	12 728 491	12 521 978	12 650 593
Obligationer och andra räntebärande värdepapper	836 060	838 211	837 297
Aktier och andelar i intresse- och övriga företag	14 735	11 913	14 735
Aktier och andelar i koncernföretag	6 742	6 740	6 740
Immateriella anläggningstillgångar	7 637	6 226	5 561
Materiella anläggningstillgångar, inventarier	1 411	1 194	1 313
Materiella anläggningstillgångar, leasingobjekt	13 126 469	12 059 960	12 194 744
Övriga tillgångar *	505 519	645 403	596 242
Förutbetalda kostnader och upplupna intäkter	44 104	40 997	36 535
Summa tillgångar	29 692 949	28 507 045	29 299 387
Skulder till kreditinstitut	1 000 000	1 550 000	1 550 000
In- och upplåning från allmänheten	14 043 642	13 568 014	13 773 551
Emitterade värdepapper	8 937 570	7 593 030	8 278 759
Övriga skulder *	733 079	611 024	876 180
Upplupna kostnader och förutbetalda intäkter	964 790	990 955	848 069
Summa skulder	25 679 081	24 313 022	25 326 559
Obeskattade reserver	2 481 645	3 443 184	2 481 645
Eget kapital	1 233 912	483 912	483 912
Rörelseresultat	298 311	266 928	1 007 271
Summa skulder och eget kapital	29 692 949	28 507 045	29 299 387
* Varav derivatinstrument med positivt respektive negativt marknadsvärde			
Derivatinstrument med positivt marknadsvärde	27 750	63 389	72 376
Derivatinstrument med negativt marknadsvärde	-739	-833	-720

Förändring eget kapital

Belopp i tkr

	Aktiekapital	Reservfond	Balanserad vinst	Eget kapital
Ingående eget kapital 1 januari 2014	400 000	20 000	279 005	699 005
Periodens resultat efter skatt	-	-	208 203	208 203
Summa förändring före transaktioner med ägarna	-	-	208 203	208 203
Utdelning	-	-	-215 093	-215 093
Utgående eget kapital 30 september 2014	400 000	20 000	272 115	692 115
	Aktiekapital	Reservfond	Balanserad vinst	Eget kapital
Ingående eget kapital 1 januari 2014	400 000	20 000	279 005	699 005
Årets resultat efter skatt	-	-	1 007 271	1 007 271
Summa förändring före transaktioner med ägarna	-	-	1 007 271	1 007 271
Utdelning	-	-	-215 093	-215 093
Utgående eget kapital 31 december 2014	400 000	20 000	1 071 183	1 491 183
	Aktiekapital	Reservfond	Balanserad vinst	Eget kapital
Ingående eget kapital 1 januari 2015	400 000	20 000	1 071 183	1 491 183
Periodens resultat efter skatt	-	-	232 683	232 683
Summa förändring före transaktioner med ägarna	-	-	232 683	232 683
Utdelning	-	-	-257 271	-257 271
Utgående eget kapital 30 september 2015	400 000	20 000	1 046 595	1 466 595

Kassaflödesanalys

	Belopp i tkr		
	2015 jan-sep	2014 jan-sep	2014 jan-dec
Löpande verksamhet			
Rörelseresultat	298 311	266 928	330 647
Justering av poster som inte ingår i kassaflödet			
Orealiserad del av nettoresultat av finansiella transaktioner	-3 976	-2 814	-4 281
Av-/nedskrivningar	2 518 430	2 371 180	3 232 162
Kreditförluster	15 573	16 928	22 123
Betald skatt	-	-	-284 914
Förändringar i den löpande verksamhetens tillgångar och skulder			
Belåningsbara statsskuldssambindelser m m	-30 581	119 914	120 901
Utlåning till kreditinstitut	564 427	1 382 903	800 713
Utlåning till allmänheten	-92 862	-57 703	-191 311
Obligationer och andra räntebärande värdepapper	1 238	434 347	435 261
Övriga tillgångar	82 544	30 195	83 616
Skulder till kreditinstitut	-550 000	-	-
In- och upplåning från allmänheten	270 091	-697 493	-491 955
Emitterade värdepapper	658 811	-721 478	-35 748
Övriga skulder	-22 404	13 767	137 503
Kassaflöde av löpande verksamhet	3 709 601	3 156 674	4 154 717
Investeringsverksamhet			
Balanserade utvecklingsutgifter	-3 586	-	-
Investeringar i aktier och andelar	-2	-	-2 822
Förvärv av materiella anläggningstillgångar	-5 924 900	-5 464 018	-7 134 404
Avyttring av materiella anläggningstillgångar	2 476 158	2 522 436	3 197 602
Kassaflöde av investeringsverksamhet	-3 452 330	-2 941 582	-3 939 624
Finansieringsverksamhet			
Utbetald utdelning	-257 271	-215 093	-215 093
Kassaflöde av finansieringsverksamhet	-257 271	-215 093	-215 093
Periodens kassaflöde			
Likvida medel vid årets början	-	-	-
Kassaflöde av löpande verksamhet	3 709 601	3 156 674	4 154 717
Kassaflöde av investeringsverksamhet	-3 452 330	-2 941 582	-3 939 624
Kassaflöde av finansieringsverksamhet	-257 271	-215 093	-215 093
Likvida medel vid periodens slut	-	-	-



Kapitalbas

	Belopp i tkr		
	2015-09-30	2014-09-30	2014-12-31
Kärnprimärkapital			
Eget kapital	1 233 912	483 912	1 233 912
Kapitalandel av obeskattade reserver	1 935 683	2 685 683	1 935 683
Immateriella anläggningstillgångar	-7 637	-6 226	-5 561
AVA-justering	-2 066	-1 974	-1 981
IRK-underskott	-145 170	-171 031	-135 637
Kärnprimärkapital	3 014 722	2 990 364	3 026 416
Total kapitalbas	3 014 722	2 990 364	3 026 416
Kapitalbas enligt Basel I	3 159 893	3 161 395	3 162 053

Kapitaltäckning

	Belopp i tkr		
	2015-09-30	2014-09-30	2014-12-31
Utan övergångsregler			
Riskvägda tillgångar	14 037 792	13 783 561	13 801 517
Kapitaltäckningskvot	2,68	2,71	2,74
Kärnprimärkapitalrelation, %	21,48	21,70	21,93
Total kapitalrelation, %	21,48	21,70	21,93
Med övergångsregler			
Riskvägt exponeringsbelopp	21 227 538	20 288 226	20 547 387
Kapitaltäckningskvot	1,86	1,95	1,92
Kärnprimärkapitalrelation, %	14,89	15,58	15,39
Total kapitalrelation, %	14,89	15,58	15,39

Internt bedömt kapitalkrav uppgick till 1 367 mnkr (1 389 vid årsskiftet).

Kapitalkrav och riskvägt exponeringsbelopp

	Belopp i tkr					
	Kapitalkrav	2015-09-30 Riskvägt exponerings- belopp	Kapitalkrav	2014-09-30 Riskvägt exponerings- belopp	Kapitalkrav	2014-12-31 Riskvägt exponerings- belopp
Kreditrisk enligt IRK						
Företagsexponeringar	298 635	3 732 938	302 588	3 782 344	296 423	3 705 283
Hushållsexponeringar	460 034	5 750 428	442 858	5 535 727	448 115	5 601 441
Motpartslösa exponeringar	192 851	2 410 638	188 026	2 350 330	177 434	2 217 925
Totalt enligt IRK	951 520	11 894 004	933 472	11 668 401	921 972	11 524 648
Kreditrisk enligt schablonmetoden						
Exponeringar mot nationella regeringar eller centralbanker	-	-	-	-	-	-
Exponeringar mot delstatliga eller lokala självstyrelseorgan och myndigheter	-	-	-	-	-	-
Exponeringar mot offentliga organ	270	3 376	327	4 088	324	4 048
Institutexponeringar	20 194	252 428	20 540	256 748	30 017	375 207
Företagsexponeringar	23 293	291 157	28 559	356 986	25 335	316 682
Hushållsexponeringar	23 516	293 951	21 459	268 243	20 419	255 238
Oreglerade poster	282	3 528	890	11 122	2 917	36 463
Säkerställda obligationer	6 682	83 522	6 699	83 737	6 692	83 646
Aktieexponeringar	1 718	21 477	1 492	18 653	1 718	21 475
Övriga poster	1 769	22 112	1 105	13 811	786	9 821
Totalt enligt schablonmetoden	77 724	971 551	81 071	1 013 390	88 206	1 102 578
Operativ risk	92 768	1 159 598	87 089	1 088 613	92 768	1 159 598
Kreditvärdighetsjustering (CVA)	1 011	12 639	1 053	13 157	1 175	14 692
Totalt minimikapitalkrav och riskvägt exponeringsbelopp	1 123 023	14 037 792	1 102 685	13 783 561	1 104 121	13 801 517
Totalt kapitalkrav enligt övergångsregler	1 698 203	21 227 538	1 623 058	20 288 226	1 643 791	20 547 387

Kapital- och buffertkrav

	2015-09-30			2014-09-30			2014-12-31		
	Kärnprimärkapitalkrav	Primärkapitalkrav	Totalt kapitalbaskrav	Kärnprimärkapitalkrav	Primärkapitalkrav	Totalt kapitalbaskrav	Kärnprimärkapitalkrav	Primärkapitalkrav	Totalt kapitalbaskrav
Procent									
Minimikapitalkrav	4,5	6,0	8,0	4,5	6,0	8,0	4,5	6,0	8,0
Kapitalkonserveringsbuffert	2,5	2,5	2,5	2,5	2,5	2,5	2,5	2,5	2,5
Kontracyklisk buffert	1,0	1,0	1,0	-	-	-	-	-	-
Summa	8,0	9,5	11,5	7,0	8,5	10,5	7,0	8,5	10,5
Belopp									
Minimikapitalkrav	631 701	842 267	1 123 023	620 260	827 014	1 102 685	621 068	828 091	1 104 121
Kapitalkonserveringsbuffert	350 945	350 945	350 945	344 589	344 589	344 589	345 038	345 038	345 038
Kontracyklisk buffert	140 378	140 378	140 378	-	-	-	-	-	-
Summa	1 123 023	1 333 590	1 614 346	964 849	1 171 603	1 447 274	966 106	1 173 129	1 449 159

Leasingintäkter och samlat räntenetto

	Belopp i tkr					
	2015 Kv 3	2015 Kv 2	2014 Kv 3	2015 jan-sep	2014 jan-sep	2014 jan-dec
Leasingintäkter från operationella och finansiella leasingavtal	912 771	897 417	893 953	2 697 237	2 628 265	3 517 264
Avskrivningar enligt plan	-855 411	-839 528	-816 387	-2 517 839	-2 390 669	-3 208 778
Ränteintäkter	98 298	101 367	121 707	310 177	394 093	515 616
Räntekostnader	-54 446	-64 150	-109 222	-199 084	-375 651	-470 094
Samlat räntenetto	101 212	95 106	90 051	290 491	256 038	354 008

Upplysning om kvittningsbara derivat

Finansiella tillgångar och skulder som är föremål för kvittning, som omfattas av ett rättsligt bindande ramavtal om netting eller ett liknande avtal.

Belopp som inte kvittas i balansräkningen	Belopp i tkr	
	Nettobelopp redovisade finansiella tillgångar ¹⁾	Nettobelopp redovisade finansiella skulder ¹⁾
Derivat	27 750	-739
		Nettobelopp / Tillgång (+), Skuld (-)
		27 011

¹⁾ Inga belopp har redovisats netto i balansräkningen, några säkerheter i form av kontanter eller finansiella instrument förekommer inte.

Redovisat värde per kategori av finansiella instrument samt upplysningar om verkligt värde

Tillgångar	Belopp i tkr				
	Nivå 1	Nivå 2	Nivå 3	Summa verkligt värde	Summa redovisat värde
Belåningsbara statsskuldssamband m m	1 201 427	-	-	1 201 427	1 201 427
Utlåning till kreditinstitut	-	1 220 354	-	1 220 354	1 220 354
Utlåning till allmänheten	-	12 709 149	-	12 709 149	12 728 491
Obligationer och andra räntebärande värdepapper	-	836 060	-	836 060	836 060
Övriga tillgångar	-	-	505 519	505 519	505 519
Förutbetalda kostnader och upplupna intäkter	-	-	44 104	44 104	44 104
Summa	1 201 427	14 765 563	505 519	16 472 509	16 491 851

Skulder	Belopp i tkr				
	Nivå 1	Nivå 2	Nivå 3	Summa verkligt värde	Summa redovisat värde
Skulder till kreditinstitut	994 303	-	-	994 303	1 000 000
In- och upplåning från allmänheten	-	14 043 700	-	14 043 700	14 043 642
Emitterade värdepapper	8 960 657	-	-	8 960 657	8 937 570
Övriga skulder	-	733 078	-	733 078	733 078
Upplupna kostnader och förutbetalda intäkter	-	-	964 790	964 790	964 791
Summa	9 954 960	14 776 778	964 790	25 696 528	25 679 081

Tillgångar

	Belopp i tkr						
	Låne- och kundfordringar	Finansiella tillgångar värderade till verkligt värde över resultat-räkningen	Investeringar som hålls till förfall	Derivat som används i säkringsredovisning	Övriga tillgångar	Summa	Verkligt värde
2015-09-30							
Belåningsbara statsskuldsförbindelser m m	-	1 201 427	-	-	-	1 201 427	1 201 427
Utlåning till kreditinstitut	1 220 354	-	-	-	-	1 220 354	1 220 354
Utlåning till allmänheten	12 728 491	-	-	-	-	12 728 491	12 709 149
Obligationer och andra räntebärande värdepapper	-	836 060	-	-	-	836 060	836 060
Aktier och andelar i intresseföretag och övriga företag	-	-	-	-	14 735	14 735	-
Aktier och andelar i koncernföretag	-	-	-	-	6 742	6 742	-
Immateriella anläggningstillgångar	-	-	-	-	7 637	7 637	-
Materiella anläggningstillgångar, inventarier	-	-	-	-	1 411	1 411	-
Materiella anläggningstillgångar, leasingobjekt	-	-	-	-	13 126 469	13 126 469	-
Övriga tillgångar	382 420	-	-	27 750	95 349	505 519	505 519
Förutbetalda kostnader och upplupna intäkter	44 104	-	-	-	-	44 104	44 104
Summa tillgångar	14 375 369	2 037 487	-	27 750	13 252 343	29 692 949	

Skulder

		Finansiella skulder värderade till verkligt värde över resultat-räkningen	Icke finansiella skulder	Derivat som används i säkringsredovisning	Övriga finansiella skulder	Summa	Verkligt värde
2015-09-30							
Skulder till kreditinstitut	-	-	-	-	1 000 000	1 000 000	994 303
In- och upplåning från allmänheten	-	-	-	-	14 043 642	14 043 642	14 043 700
Emitterade värdepapper	-	-	-	-	8 937 570	8 937 570	8 960 657
Övriga skulder	739	739	246 088	-	486 252	733 079	733 078
Upplupna kostnader och förutbetalda intäkter	-	-	195 992	-	768 798	964 790	964 790
Summa skulder		739	442 080	-	25 236 262	25 679 081	

Redovisningsprinciper

Volvofinans Bank tillämpar lagbegränsad IFRS, vilket innebär att delårsrapporten är upprättad enligt IFRS med de tillägg och undantag som följer av Rådet för finansiell rapporterings rekommendation RFR 2 Redovisning för juridiska personer, Finansinspektionens föreskrifter och allmänna råd om årsredovisning i kreditinstitut och värdepappersbolag FFFS 2008:25 i enlighet med ändringsföreskrifter i FFFS 2009:11 samt lagen om årsredovisning i kreditinstitut och värdepappersbolag (ÅRKL). Banken tillämpar samma värderings- och redovisningsprinciper som i den senaste årsredovisningen. För beskrivning av metoder för värdering av verkligt värde se Not 35 i årsredovisningen 2014.

Nya eller ändrade internationella redovisningsstandarder som publicerats men ännu inte tillämpats, kommer enligt bankens bedömning få en begränsad påverkan på de finansiella rapporterna. Gällande IFRS 9, som är obligatorisk att tillämpa från 1 januari 2018, har en förstudie inletts.



VOLVOFINANS

Volvofinans Bank AB (publ) • Org nr 556069-0967
Bohusgatan 15 • Box 198 • 401 23 Göteborg
Tel: 031-83 88 00 • www.volvofinans.se