



# 2016

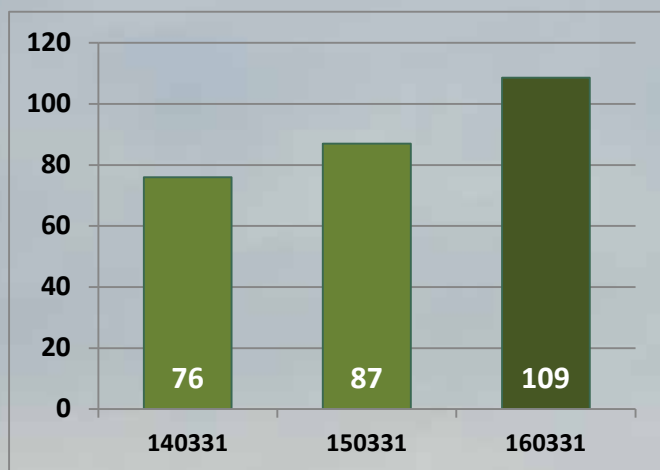
**Delårsrapport Q1 // Volvofinans Bank AB**



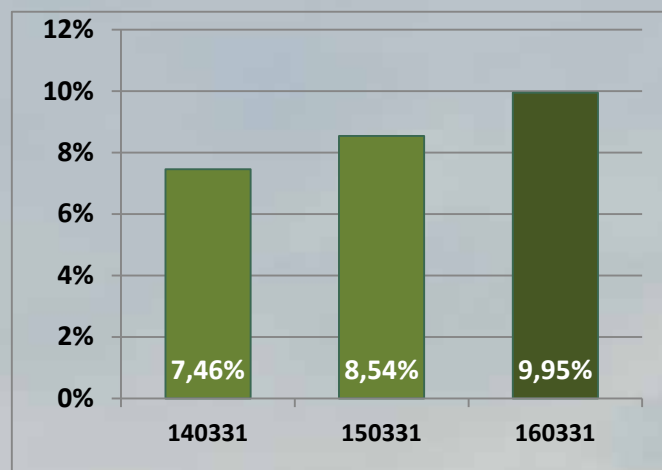
**VOLVOFINANS**

# Sammanfattning januari - mars 2016

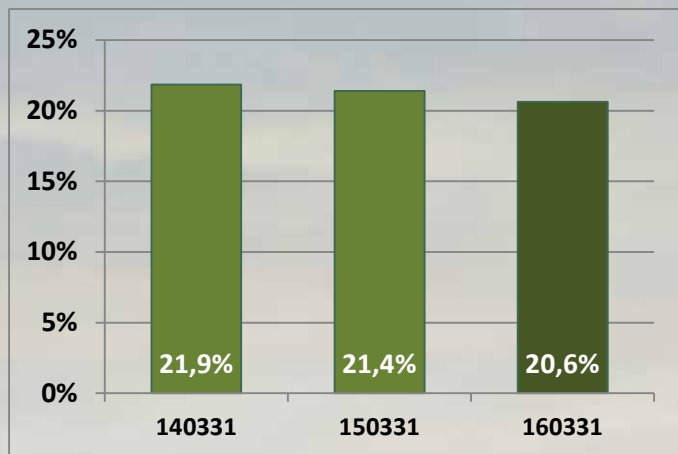
Rörelseresultat, mnkr



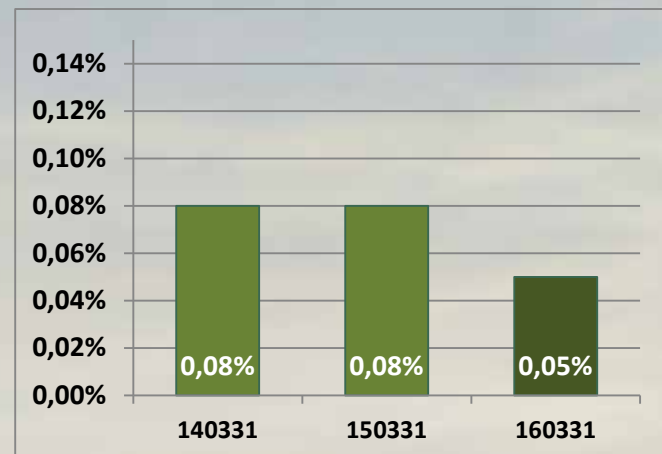
Räntabilitet på eget kapital



Kärnprimärkapitalrelation



Kreditförluster/utlåning



# VD har ordet

## Januari - mars 2016 i sammandrag

Resultat före skatt: 108,6 mnkr (86,7)

Avkastning på eget kapital: 10,0 % (8,5)

Utlåning per 31 mars: 28,3 mdkr (25,2)

Kreditförluster, netto: 3,6 mnkr (4,9)

Kärnprimärkapitalrelation: 20,6 % (21,4)

Den positiva resultatutvecklingen för Volvofinans Bank fortsätter, resultatet för årets första kvartal ökar med 25 % jämfört med föregående år och uppgår till 108,6 mnkr. Resultatutvecklingen är bra om vi dessutom tar minusräntemiljön i beaktande, vilket påverkar bankens räntenetto negativt, och där Riksbanken levererade ännu en sänkning mitt i kvartalet.

Nybilförsäljningen som förväntades mattas av något jämfört med 2015, har istället fortsatt att utvecklas positivt även under 2016. Per den siste mars hade 83 229 personbilar registrerats, vilket innebär en ökning för totalmarknaden med ca 10 %. Volvo Personvagnar håller sina marknadsandelar i den växande marknaden, och förbereder sig nu inför kommande skifte till nya S/V90. Under kvartalet har Renault/Dacia samt Ford ökat respektive behållit sina andelar.

Den rekordstarka nybilförsäljningen innebär rejält ökade kreditvolymerna i banken. Utlåningsökningen under kvartalet uppgår till 3 % eller dryga miljarden och består till större delen av leasingtillgångar, vilket bl a är resultatet av vår satsning i affärsområdet Vagnpark samt det ökande intresset för privatleasing. Totalmarknaden för lastbilar (> 16 ton) har ökat med hela 19 % till och med mars, och Volvo Lastvagnar innehar förstaplatsen med 44 % av den svenska marknaden.

Förutom den starka inledningen av bilåret så har det för Volvofinans Bank varit mycket fokus på lanseringen av bankens nya app för bilekonomi, CarPay. Denna mobila version av Volvokortet är ett strategiskt viktigt steg för banken och en ny digital kanal för Volvohandelns lojalitets- och förmånskoncept. Lanseringen av CarPay, har klart överträffat våra högt ställda förväntningar och kommer att utgöra en viktig del i bankens framtida betalningskoncept.

Sammanfattningsvis har inledningen på året varit starkt för banken och i nuläget ser vi inget som tyder på något annat än en fortsättning på den starka bilmarknaden i Sverige.

Conny Bergström  
Verkställande direktör  
Volvofinans Bank AB

Informationen är sådan som Volvofinans Bank AB (publ), org.nr 556069-0967, skall offentliggöra enligt Lag om värdepappersmarknaden (SFS 2007:528). Denna rapport lämnades för offentliggörande den 20 maj 2016 kl 16.15.



# Finansiella rapporter

## Ägarförhållande/Verksamhet

Volvofinans Bank ägs till 50 % sedan bolagets start 1959 av de svenska Volvoåterförsäljarna via sitt förvaltningsbolag, AB Volverkinvest. Sjötte AP-fonden äger 40 % och Volvo Personvagnar AB 10 %.

Volvofinans Banks huvuduppgift är att genom produkt- och säljfinansiering, med god lönsamhet, aktivt stödja försäljningen av de produkter som marknadsförs i Volvohandeln på den svenska marknaden.

Volvofinans Bank AB är moderbolag i en koncern med vilande dotterbolag. Med stöd av ÅRKL 7 kap 6a§, upprättar Volvofinans Bank från och med 2010-12-31 inte någon koncernredovisning, eftersom verksamheten i dotterbolagen är av ringa betydelse.

## Utveckling volymer/utlåning

### Volymer/utlåning

Försäljningen av nya personbilar i Sverige ökade med 10 % jämfört med samma period föregående år. Totalt registrerades 83 229 personbilar (75 733). Andelen Volvo-, Renault- och Fordregistreringar uppgick till 22 796 (20 880) och de sammanlagda marknadsandelarna uppgick till 27 % (28).

50 % (45) av alla personbilsaffärer, nytt och begagnat, inom den svenska Volvohandeln genererar ett finansiellt kontrakt till Volvofinans Bank. Nybils- och begagnatpenetrationen är 60 % (52) respektive 36 % (35). Volvofinans Bank finansierar den svenska Volvohandelns LV-försäljning, exklusive den del som sker via det AB Volvoägda Volvo Truck Center. Penetrationen för nya lastvagnar uppgick till 44 % (46).

Den totala kontraktstocken (lån- och leasingkontrakt) uppgick till 218 172 kontrakt (202 645). Lastbils- och bussandelen av kontraktstocken uppgår till 5 790 kontrakt (5 898), vilket utgör 3 %. Vagnparksfinans administrerar 32 888 (29 459) vagnparksavtal.

Via Volvokortet konsumerades varor och tjänster för totalt 2,6 mdkr (2,5) och antalet köpaktiva konton är en halv miljon varje månad. Med Volvo Lastbilskort handlades varor och tjänster för 98 mdkr (110) via de 21 000 (21 200) korten.

Utlåningsvolymen uppgick till 28,3 mdkr mot 25,2 mdkr föregående år. Lastbils- och bussandelen av utlåningen uppgår till 2,1 mdkr (2,0) vilket motsvarar 8 % av total utlåning. Vagnparks andel av utlåningen är 4,8 mdkr (5,1) eller 17 % och Volvokortets andel utgör 5 % eller 1,5 mdkr (1,6).

Volvofinans Banks rörelsesegment är Volvokort (VK), Säljfinans PV (PV), Säljfinans LV (LV) och Vagnparksfinans (VP). Inom segmentet Säljfinans PV rymms lån- och leasingfinansiering av personbilar och inom Säljfinans LV lån- och leasingfinansiering av lastbilar och bussar samt Volvo Lastbilskort. Vagnparksfinans innefattar leasingfinansiering och administration av vagnparker. I Not 2 redovisas rörelseintäkter, rörelseresultat, antal avtal samt utlåningsvolym för Volvofinans Banks rörelsesegment. Rörelseintäkter definieras som nettot av ränteintäkter, räntekostnader, leasingnetto, erhållna utdelningar, nettoresultat av finansiella transaktioner, provisionsintäkter och provisionskostnader. Omkostnader definieras som allmänna administrativa kostnader samt övriga rörelsekostnader. Volvofinans Bank bedömer det inte som relevant att dela upp sina skulder på de olika segmenten. Uplåningen styrs av det totala behovet och kan inte hänföras till segmenten specifikt.

## Utveckling av resultat och ställning

### Resultat

Volvofinans Banks resultat före kreditförluster uppgår till 112,3 mdkr (91,7), en ökning med 22 %. Resultatökningen förklaras till största delen av ökad utlåningsvolym. Periodens resultat ökade med 25 % till 108,6 mdkr (86,7).

## Kreditrisk, kreditförluster och restvärdesrisk

Kreditrisken för Volvofinans Bank är mycket låg eftersom den absolut dominerande delen av såväl kredit- som restvärdesrisk, enligt avtal, bärs av respektive Volvoåterförsäljare. Problemerkrediter definieras som samtliga fordringar som är fallerade; det vill säga är förfallna sedan mer än 90 dagar eller satta i fallissemang av annat skäl. Volvofinans Banks problemkrediter avseende kontokortsfordringar uppgår till 12,3 mdkr (15,8) och för lån- och leasingutlåningen 82,1 mdkr (125,4).

När det gäller engagemang avseende lån och leasing finns, förutom säkerhet i objekten, regressavtal innebärande att återförsäljarna står kreditrisken för 74,0 mdkr (116,1) per balansdagen. Krediter med ränteeffergifter eller egendom som övertagits för skyddande av fordran uppgår till 8,0 mdkr (26,4). Konstaterade kundförluster avser kontokortsverksamheten. Befarade kreditförluster avseende hushållssegmentet har beräknats med hjälp av statistiska riskmodeller, medan företagssegmentets befarade förluster har beräknats individuellt genom en manuell genomgång.

## Kapitalanskaffning

I likhet med föregående år ökade sparkontovolymen marginellt under första kvartalet 2016 men sett över 12 månader är ökningen 1,3 mdkr, till 12,9 mdkr (11,6). Total inlåning, inkluderande tillgodohavanden på Volvokortet samt inlåning från Volvoåterförsäljare, uppgick till 14,6 mdkr (13,6) och utgjorde 54 % (57) av bankens finansiering.

Efterfrågan på bankens värdepapper har varit mycket god under perioden. Obligationer till ett värde av 1,2 mdkr (1,2), med två till fem års löptid, har emitterats under kvartalet. Vid kvartalsskiftet uppgick utestående finansiering via bankens marknadslåneprogram, gällande obligationer och certifikat, till nominellt 11,0 mdkr (9,1).

Utöver marknadsupplåning finansieras verksamheten med bankkrediter, vilka uppgår till 1,0 mdkr (1,4). Andelen långfristig finansiering, av utestående obligationer och bankkrediter, uppgick till 75 % (63).

## Kapitaltäckning

Volvofinans Bank beräknar merparten av kreditrisken enligt intern riskklassificeringsmetod (IRK) efter att Finansinspektionen 2014 godkänt Volvofinans Banks ansökan om att beräkna företagsportföljen enligt IRK. Kärnprimärkapitalrelationen uppgick till 20,64 % (21,41). Bruttosoliditetsgraden uppgick till 9,91 % (10,03).

## Annan väsentlig information

### Väsentliga risker och osäkerhetsfaktorer

Bankens verksamhet är löpande utsatt för ett antal finansiella risker.

Likviditetsrisk är risken för att Volvofinans Banks betalningsåtaganden vid förfall inte kan infrias utan att kostnaden för betalningsmedel ökar avsevärt, eller i ett värsta scenario, inte kan infrias alls. För att hantera likviditetsstörningar har Volvofinans Bank dels en likviditetsreserv, med högkvalitativa likvida räntevärdepapper och obundna inlåningsmedel i annan bank, dels kontrakterade lånefaciliteter som på kort tid kan utnyttjas.

Uplåning med kvarvarande löptid understigande ett år samt del av inlåning, skall vid var tid täckas upp av likviditetsreserven och outnyttjade lånefaciliteter.

Likviditetsreserven uppgick per den 31 mars till 3,6 mdkr (3,8), varav värdepappersinnehavet utgjorde 2,2 mdkr (62 %) och inlåning i andra banker uppgick till 1,3 mdkr (38 %). Volvofinans Banks likviditetsreserv skall alltid vara lägst 10 % i förhållande till utlåningsvolymen, vid kvartalsskiftet var denna relation 13 % (15). Utöver likviditetsreserven uppgick tillgängliga och outnyttjade lånefaciliteter till 4,0 mdkr (3,7).

Volvofinans Banks likviditetstäckningsgrad (LCR), enligt artikel 415 i CRR (EU:s kapitalkravsförordning), uppgick vid kvartalsskiftet till 162 % (282). NSFR (Net Stable Funding Ratio) enligt Volvofinans Banks tolkning av Basel-kommitténs rekommendation (BCBS295) var 143 % (144).

Ränterisk är den nuvarande och framtida risken att räntenettet går ner på grund av en ogynnsam förändring i räntan. Den dominerande delen av bankens utlåning samt all upplåning följer den korta marknadsräntan vilket medför en begränsad ränterisk.

Valutarisk uppstår på grund av ogynnsam förändring av valutakursrörelser. All Volvofinans Banks utlåning görs i svenska kronor, i de fall upplåning sker i utländsk valuta kurssäkras denna, vilket medför att banken inte är exponerat för några valutakursrörelser.

### Rating

Volvofinans Bank har internationellt kreditbetyg från Moody's Investors Service enligt nedan:

- Kortfristig finansiering: P-2
- Långfristig finansiering: A3
- Utsikter: Stabila

Det har inte varit några förändringar i kreditbetyget under perioden. En detaljerad och aktuell analys från Moody's finner ni på vår hemsida, under rubriken "Om Volvofinans Bank".

### Kalender

- 15 juni 2016 Årsstämma
- 26 augusti 2016 Delårsrapport, januari-juni
- 18 november 2016 Delårsrapport, januari-september

### Intyg

Delårsrapporten ger en rättvisande översikt av bankens verksamhet, ställning och resultat samt beskriver väsentliga risker och osäkerhetsfaktorer som banken står inför.

Göteborg 20 maj 2016

Conny Bergström  
Verkställande Direktör

Rapporterna kommer att finnas tillgängliga på vår hemsida; [volvofinans.se](http://volvofinans.se)  
Vid eventuella frågor kontakta vår VD Conny Bergström, 031-83 88 00.

### Granskning

Rapporten har inte varit föremål för särskild granskning av revisorerna.



## Nyckeltal

	2016-03-31	2015-03-31	2015-12-31
Räntabilitet eget kapital, %	9,95	8,54	8,93
Risikkapital / Balansomslutning, %	12,71	12,80	12,60
Inlåning / Utlåning, %	51,57	53,96	52,33
Resultat / Riskvägda tillgångar, %	2,76	2,46	2,43
Total kapitalrelation, %	20,64	21,41	21,79
Kärnprimärkapitalrelation, %	20,64	21,41	21,79
Kreditförluster / Utlåning, %	0,05	0,08	0,04
K/I-tal	0,43	0,50	0,50
K/I-tal exkl kreditförluster	0,41	0,47	0,48

## Resultaträkning

	Belopp i tkr					
	2016 Kv 1	2015 Kv 4	2015 Kv 1	2016 jan-mar	2015 jan-mar	2015 jan-dec
Ränteintäkter	97 702	92 310	110 511	97 702	110 511	402 487
Leasingintäkter	950 125	921 985	887 049	950 125	887 049	3 619 222
Räntekostnader	-45 790	-52 605	-80 487	-45 790	-80 487	-251 689
<b>Räntenetto, Not 4</b>	<b>1 002 037</b>	<b>961 690</b>	<b>917 073</b>	<b>1 002 037</b>	<b>917 073</b>	<b>3 770 020</b>
Erhållna utdelningar	588	601	688	588	688	2 062
Provisionsintäkter	84 415	94 667	86 395	84 415	86 395	358 770
Provisionskostnader	-5 327	-7 618	-4 638	-5 327	-4 638	-22 302
Nettoresultat av finansiella transaktioner *	1 529	-1 919	-3 579	1 529	-3 579	-5 895
Övriga rörelseintäkter	374	645	-	374	-	1 375
<b>Summa rörelsens intäkter</b>	<b>1 083 616</b>	<b>1 048 066</b>	<b>995 938</b>	<b>1 083 616</b>	<b>995 938</b>	<b>4 104 030</b>
Allmänna administrativa kostnader	-74 026	-75 558	-71 907	-74 026	-71 907	-280 192
Av- och nedskrivning på materiella och immateriella anläggningstillgångar, Not 4	-887 471	-884 782	-823 241	-887 471	-823 241	-3 403 677
Övriga rörelsekostnader	-9 833	-20 187	-9 134	-9 833	-9 134	-45 274
<b>Summa rörelsens kostnader</b>	<b>-971 330</b>	<b>-980 527</b>	<b>-904 282</b>	<b>-971 330</b>	<b>-904 282</b>	<b>-3 729 143</b>
<b>Resultat före kreditförluster</b>	<b>112 286</b>	<b>67 539</b>	<b>91 656</b>	<b>112 286</b>	<b>91 656</b>	<b>374 887</b>
Kreditförluster, netto, Not 5	-3 646	-2 821	-4 929	-3 646	-4 929	-11 858
<b>Resultat före bokslutsdispositioner och skatt</b>	<b>108 640</b>	<b>64 718</b>	<b>86 727</b>	<b>108 640</b>	<b>86 727</b>	<b>363 029</b>
Bokslutsdispositioner	-	-362 580	-	-	-	-362 580
Skatt	-23 901	65 179	-19 080	-23 901	-19 080	-449
<b>Resultat</b>	<b>84 739</b>	<b>-232 683</b>	<b>67 647</b>	<b>84 739</b>	<b>67 647</b>	<b>-</b>

\* Nettoresultat av finansiella transaktioner består av räntebärande värdepapper och relaterade derivat.

Räntebärande värdepapper och relaterade derivat	1 529	-1 919	-3 579	1 529	-3 579	-5 895
<b>Resultat</b>	<b>1 529</b>	<b>-1 919</b>	<b>-3 579</b>	<b>1 529</b>	<b>-3 579</b>	<b>-5 895</b>

## Balansräkning

Belopp i tkr

	2016-03-31	2015-03-31	2015-12-31
Belåningsbara statsskuldssambindelser m m	841 701	1 301 792	1 080 515
Utlåning till kreditinstitut	1 346 034	1 541 191	1 998 980
Utlåning till allmänheten	13 698 223	12 662 749	13 690 417
Obligationer och andra räntebärande värdepapper	1 387 165	962 085	835 501
Aktier och andelar i intresse- och övriga företag	16 797	14 735	16 797
Aktier och andelar i koncernföretag	6 742	6 740	6 742
Immateriella anläggningstillgångar	7 497	5 619	7 874
Materiella anläggningstillgångar, inventarier	1 408	1 388	1 535
Materiella anläggningstillgångar, leasingobjekt	14 619 250	12 541 756	13 691 740
Övriga tillgångar *	592 231	602 824	638 979
Förutbetalda kostnader och upplupna intäkter	58 482	53 308	32 177
<b>Summa tillgångar, Not 12</b>	<b>32 575 530</b>	<b>29 694 187</b>	<b>32 001 257</b>
Skulder till kreditinstitut	1 000 000	1 350 000	1 000 000
In- och upplåning från allmänheten	14 604 636	13 599 103	14 329 062
Emitterade värdepapper	11 003 991	9 148 499	10 856 491
Övriga skulder *	733 861	625 370	788 450
Upplupna kostnader och förutbetalda intäkter	1 046 265	911 660	949 117
<b>Summa skulder</b>	<b>28 388 753</b>	<b>25 634 632</b>	<b>27 923 120</b>
Obeskattade reserver	2 844 225	2 481 645	2 844 225
<b>Eget kapital</b>	<b>1 233 912</b>	<b>1 491 183</b>	<b>1 233 912</b>
<b>Rörelseresultat</b>	<b>108 640</b>	<b>86 727</b>	<b>-</b>
<b>Summa skulder och eget kapital, Not 12</b>	<b>32 575 530</b>	<b>29 694 187</b>	<b>32 001 257</b>
* Varav derivatinstrument med positivt respektive negativt marknadsvärde			
Derivatinstrument med positivt marknadsvärde	37 080	64 799	25 698
Derivatinstrument med negativt marknadsvärde	-580	-873	-4 801

## Förändring eget kapital

Belopp i tkr

	Aktiekapital	Reservfond	Utvecklingsfond	Balanserad vinst	Eget kapital
Ingående eget kapital 1 januari 2015	400 000	20 000	-	1 071 183	1 491 183
Periodens resultat efter skatt	-	-	-	67 647	67 647
<b>Summa förändring före transaktioner med ägarna</b>	<b>-</b>	<b>-</b>	<b>-</b>	<b>67 647</b>	<b>67 647</b>
Utdelning	-	-	-	-	-
<b>Utgående eget kapital 31 mars 2015</b>	<b>400 000</b>	<b>20 000</b>	<b>-</b>	<b>1 138 830</b>	<b>1 558 830</b>
Ingående eget kapital 1 januari 2015	400 000	20 000	-	1 071 183	1 491 183
Årets resultat efter skatt	-	-	-	-	-
<b>Summa förändring före transaktioner med ägarna</b>	<b>-</b>	<b>-</b>	<b>-</b>	<b>-</b>	<b>-</b>
Utdelning	-	-	-	-257 271	-257 271
<b>Utgående eget kapital 31 december 2015</b>	<b>400 000</b>	<b>20 000</b>	<b>-</b>	<b>813 912</b>	<b>1 233 912</b>
Ingående eget kapital 1 januari 2016	400 000	20 000	-	813 912	1 233 912
Periodens resultat efter skatt	-	-	-	84 739	84 739
Omföring egenupparbetade utvecklingskostnader	-	-	212	-212	
<b>Summa förändring före transaktioner med ägarna</b>	<b>-</b>	<b>-</b>	<b>212</b>	<b>84 527</b>	<b>84 739</b>
Utdelning	-	-	-	-	-
<b>Utgående eget kapital 31 mars 2016</b>	<b>400 000</b>	<b>20 000</b>	<b>212</b>	<b>898 439</b>	<b>1 318 651</b>

## Kassaflödesanalys

	Belopp i tkr		
	2016 jan-mar	2015 jan-mar	2015 jan-dec
<b>Löpande verksamhet</b>			
Rörelseresultat	108 640	86 727	363 029
<b>Justering av poster som inte ingår i kassaflödet</b>			
Orealiserad del av nettoresultat av finansiella transaktioner	-5 895	-3 579	-5 895
Av-/nedskrivningar	880 748	823 257	3 420 208
Kreditförluster	2 543	1 022	19 135
Betald skatt	57 734	-232 406	-284 745
<b>Förändringar i den löpande verksamhetens tillgångar och skulder</b>			
Belåningsbara statsskuldssamband m m	238 814	-130 946	90 331
Utlåning till allmänheten	-10 497	-13 811	-1 058 273
Obligationer och andra räntebärande värdepapper	-551 665	-124 787	1 797
Övriga tillgångar	-37 143	209 683	245 231
Skulder till kreditinstitut	-	-200 000	-550 000
In- och upplåning från allmänheten	275 575	-174 448	555 511
Emitterade värdepapper	147 500	869 740	2 577 731
Övriga skulder	48 453	-183 640	19 214
<b>Kassaflöde av löpande verksamhet</b>	<b>1 154 808</b>	<b>926 812</b>	<b>5 393 274</b>
<b>Investeringsverksamhet</b>			
Balanserade utvecklingsutgifter	-212	-684	-4 412
Investeringar i aktier och andelar	-	-	-2 064
Förvärv av materiella anläggningstillgångar	-2 700 523	-2 017 580	-8 080 394
Avyttring av materiella anläggningstillgångar	892 980	847 863	3 165 066
<b>Kassaflöde av investeringsverksamhet</b>	<b>-1 807 755</b>	<b>-1 170 402</b>	<b>-4 921 804</b>
<b>Finansieringsverksamhet</b>			
Utbetald utdelning	-	-	-257 271
<b>Kassaflöde av finansieringsverksamhet</b>	<b>-</b>	<b>-</b>	<b>-257 271</b>
<b>Periodens kassaflöde</b>			
Likvida medel vid periodens början	1 998 980	1 784 781	1 784 781
Kassaflöde av löpande verksamhet	1 154 808	926 812	5 393 274
Kassaflöde av investeringsverksamhet	-1 807 755	-1 170 402	-4 921 804
Kassaflöde av finansieringsverksamhet	-	-	-257 271
<b>Likvida medel vid periodens slut</b>	<b>1 346 034</b>	<b>1 541 191</b>	<b>1 998 980</b>





# Noter

## Not 1 Redovisningsprinciper

Volvofinans Bank tillämpar lagbegränsad IFRS, vilket innebär att delårsrapporten är upprättad enligt IFRS med de tillägg och undantag som följer av Rådet för finansiell rapporterings rekommendation RFR 2 Redovisning för juridiska personer, Finansinspektionens föreskrifter och allmänna råd om årsredovisning i kreditinstitut och värdepappersbolag FFFS 2008:25 i enlighet med ändringsföreskrifter i FFFS 2009:11 samt lagen om årsredovisning i kreditinstitut och värdepappersbolag (ÅRKL).

Nya eller ändrade internationella redovisningsstandarder som publicerats men ännu inte tillämpats, kommer enligt bankens bedömning få en begränsad påverkan på de finansiella rapporterna. Gällande IFRS 9, som är obligatorisk att tillämpa från 1 januari 2018, har en förstudie inletts.

## Not 2 Segmentsrapportering

	Belopp i tkr				
jan-mar 2016	PV	LV	VP	VK	Totalt
Rörelseintäkter*, tkr	74 533	9 425	42 868	69 859	196 684
Omkostnader**, tkr	-19 273	-4 569	-15 466	-45 089	-84 397
Kreditförluster, tkr	46	49	-148	-3 594	-3 646
Rörelseresultat, tkr	55 306	4 904	27 255	21 175	108 640
Årets resultat, tkr	55 306	4 904	27 255	21 175	108 640
Räntebärande utlåningsvolym Ø, mnkr	18 227	2 300	5 464	1 015	27 006
Antal avtal, Ø	184 651	5 805	62 506	-	252 962
Antal aktiva konton, Ø	-	1 856	-	455 128	456 984

jan-mar 2015	PV	LV	VP	VK	Totalt
Rörelseintäkter*, tkr	62 259	8 053	31 744	70 982	173 038
Omkostnader**, tkr	-20 790	-3 592	-14 719	-42 281	-81 382
Kreditförluster, tkr	66	-341	-744	-3 910	-4 929
Rörelseresultat, tkr	41 535	4 120	16 281	24 791	86 727
Årets resultat, tkr	41 535	4 120	16 281	24 791	86 727
Räntebärande utlåningsvolym Ø, mnkr	16 005	2 092	5 145	1 075	24 317
Antal avtal, Ø	168 196	5 860	59 841	-	233 897
Antal aktiva konton, Ø	-	1 939	-	444 853	446 792

\* Rörelseintäkter inkluderar av- och nedskrivningar på leasingobjekt.

\*\* Inklusive avskrivningar på materiella och immateriella anläggningstillgångar exklusive av- och nedskrivning på leasingobjekt.



### Not 3 Upplysningar lån och leasingkontrakt

jan-mar 2016	Lån	Leasing	Totalt
Antal kontrakt	118 634	99 538	218 172
Snittkontrakt, tkr	105	172	136
Belåningsvärde, mnkr	12 500	17 149	29 649
Utnyttjad kredit, mnkr	11 900	14 821	26 721
Belåningsprocent	95	86	90
Marknadsvärde, mnkr	17 403	15 607	33 010
Övervärde, mnkr	5 503	786	6 289
Övervärde, procent	46	5	23

jan-mar 2015	Lån	Leasing	Totalt
Antal kontrakt	113 667	88 978	202 645
Snittkontrakt, tkr	101	167	130
Belåningsvärde, mnkr	11 486	14 881	26 367
Utnyttjad kredit, mnkr	10 723	12 751	23 474
Belåningsprocent	93	86	89
Marknadsvärde, mnkr	15 168	13 365	28 533
Övervärde, mnkr	4 445	614	5 059
Övervärde, procent	41	5	22

### Not 4 Leasingintäkter och samlat räntenetto

	2016 Kv 1	2015 Kv 4	2015 Kv 1	2016 jan-mar	2015 jan-mar	Belopp i tkr 2015 jan-dec
Leasingintäkter från operationella och finansiella leasingavtal	950 125	921 985	887 049	950 125	887 049	3 619 222
Av- och nedskrivningar	-886 723	-883 959	-822 483	-886 723	-822 483	-3 400 899
Ränteintäkter	97 702	92 310	110 511	97 702	110 511	402 487
Räntekostnader	-45 790	-52 605	-80 487	-45 790	-80 487	-251 689
<b>Samlat räntenetto</b>	<b>115 314</b>	<b>77 731</b>	<b>94 590</b>	<b>115 314</b>	<b>94 590</b>	<b>369 121</b>

### Not 5 Kreditförluster, netto

	2016 jan-mar	2015 jan-mar	Belopp i tkr 2015 jan-dec
<b>Kreditförluster, netto</b>			
<b>Specifik reservering för kollektivt värderade lånefordringar *</b>			
Bortskrivning av årets konstaterade kreditförluster	-3 367	-3 073	-16 501
Periodens nedskrivning	-4 837	-5 336	-5 882
Inbetalt på tidigare års konstaterade kreditförluster	247	223	1 201
Återförda ej längre erforderliga reserveringar för sannolika kreditförluster	3 994	3 726	6 937
<b>Periodens nettokostnad för specifika reserveringar för kollektivt värderade lånefordringar</b>	<b>-3 963</b>	<b>-4 460</b>	<b>-14 245</b>
<b>Kollektiv reservering för inträffade men ännu inte rapporterade förluster **</b>			
Periodens nedskrivning	-770	-1 816	-2 878
Återförda ej längre erforderliga reserveringar för sannolika kreditförluster	1 087	1 347	5 265
<b>Periodens nettokostnad för kollektiva reserveringar</b>	<b>317</b>	<b>-469</b>	<b>2 387</b>
<b>Kreditförluster, netto</b>	<b>-3 646</b>	<b>-4 929</b>	<b>-11 858</b>

\* Avser kreditförluster på lånefordringar som individuellt identifierats som osäkra och där reserverna bestämts utifrån historisk erfarenhet från liknande lån.

\*\* Avser kreditförluster på lånefordringar som ännu inte identifierats som osäkra, men där det i en grupp av lån föreligger nedskrivningsbehov.

## Not 6 Kapitalbas

	Belopp i tkr		
	2016-03-31	2015-03-31	2015-12-31
<b>Kärnprimärkapital</b>			
Eget kapital	1 186 412	1 233 912	1 186 412
Kapitalandel av obeskattade reserver	2 218 495	1 935 683	2 218 495
Immateriella anläggningstillgångar	-7 497	-5 619	-7 874
AVA-justering	-1 767	-2 330	-1 946
IRK-underskott	-139 833	-137 915	-130 973
<b>Kärnprimärkapital</b>	<b>3 255 811</b>	<b>3 023 732</b>	<b>3 264 114</b>
<b>Total kapitalbas</b>	<b>3 255 811</b>	<b>3 023 732</b>	<b>3 264 114</b>
Kapitalbas enligt Basel I	3 395 644	3 161 647	3 395 087

## Not 7 Kapitaltäckning

	Belopp i tkr		
	2016-03-31	2015-03-31	2015-12-31
<b>Utan övergångsregler</b>			
Riskvägda tillgångar	15 773 374	14 121 927	14 978 041
Primärkapitalrelation, %	20,64	21,41	21,79
Total kapitalrelation, %	20,64	21,41	21,79
<b>Med övergångsregler</b>			
Riskvägda tillgångar	23 233 569	20 750 231	22 414 395
Primärkapitalrelation, %	14,62	15,24	15,15
Total kapitalrelation, %	14,62	15,24	15,15

## Not 8 Internt bedömt kapitalbehov

	Belopp i tkr		
	2016-03-31	2015-03-31	2015-12-31
Pelare 1 kapitalkrav	1 261 870	1 129 754	1 198 243
Pelare 2 kapitalbehov	347 652	289 337	336 541
Kombinerat buffertkrav	552 068	353 048	524 231
<b>Kapitalbehov</b>	<b>2 161 590</b>	<b>1 772 139</b>	<b>2 059 015</b>
<b>Kapitalbas</b>	<b>3 255 811</b>	<b>3 023 732</b>	<b>3 264 114</b>
<b>Kapitalöverskott</b>	<b>1 094 221</b>	<b>1 251 593</b>	<b>1 205 099</b>

## Not 9 Kapitalkrav och riskvägt exponeringsbelopp

	2016-03-31		2015-03-31		2015-12-31	
	Kapitalkrav	Riskvägt exponeringsbelopp	Kapitalkrav	Riskvägt exponeringsbelopp	Kapitalkrav	Riskvägt exponeringsbelopp
<b>Kreditrisk enligt IRK</b>						
Företagsexponeringar	341 688	4 271 105	316 180	3 952 247	334 655	4 183 184
Hushållsexponeringar	488 402	6 105 020	453 251	5 665 637	475 435	5 942 936
Motpartslösa exponeringar	213 617	2 670 212	184 943	2 311 785	199 096	2 488 700
<b>Totalt enligt IRK</b>	<b>1 043 707</b>	<b>13 046 336</b>	<b>954 373</b>	<b>11 929 669</b>	<b>1 009 186</b>	<b>12 614 820</b>
<b>Kreditrisk enligt schablonmetoden</b>						
Exponeringar mot offentliga organ	398	4 978	310	3 875	380	4 746
Institutexponeringar	22 377	279 715	25 992	324 906	32 637	407 965
Företagsexponeringar	61 373	767 165	20 630	257 875	20 746	259 321
Hushållsexponeringar	21 452	268 145	22 086	276 071	25 690	321 121
Oreglerade poster	177	2 218	463	5 782	193	2 409
Säkerställda obligationer	7 090	88 627	7 689	96 112	6 677	83 467
Aktieexponeringar	1 883	23 539	1 718	21 475	1 883	23 539
Övriga poster	2 926	36 580	2 249	28 117	933	11 659
<b>Totalt enligt schablonmetoden</b>	<b>117 677</b>	<b>1 470 967</b>	<b>81 137</b>	<b>1 014 213</b>	<b>89 139</b>	<b>1 114 227</b>
Operativ risk	99 000	1 237 501	92 768	1 159 598	99 000	1 237 501
Kreditvärdighetsjustering (CVA)	1 486	18 569	1 476	18 448	919	11 493
<b>Totalt minimikapitalkrav och riskvägt exponeringsbelopp</b>	<b>1 261 870</b>	<b>15 773 374</b>	<b>1 129 754</b>	<b>14 121 927</b>	<b>1 198 243</b>	<b>14 978 041</b>
Totalt kapitalkrav enligt övergångsregler	1 858 686	23 233 569	1 660 019	20 750 231	1 793 152	22 414 395

## Not 10 Kapital- och buffertkrav

	2016-03-31			2015-03-31			2015-12-31		
	Kärnprimärkapitalkrav	Primärkapitalkrav	Totalt kapitalbaskrav	Kärnprimärkapitalkrav	Primärkapitalkrav	Totalt kapitalbaskrav	Kärnprimärkapitalkrav	Primärkapitalkrav	Totalt kapitalbaskrav
<b>Procent</b>									
Minimikapitalkrav	4,5	6,0	8,0	4,5	6,0	8,0	4,5	6,0	8,0
Kapitalkonserveringsbuffert	2,5	2,5	2,5	2,5	2,5	2,5	2,5	2,5	2,5
Kontracyklisk buffert	1,0	1,0	1,0	0,0	0,0	0,0	1,0	1,0	1,0
<b>Summa</b>	<b>8,0</b>	<b>9,5</b>	<b>11,5</b>	<b>7,0</b>	<b>8,5</b>	<b>10,5</b>	<b>8,0</b>	<b>9,5</b>	<b>11,5</b>
<b>Belopp</b>									
Minimikapitalkrav	709 802	946 402	1 261 870	635 487	847 316	1 129 754	674 012	898 682	1 198 243
Kapitalkonserveringsbuffert	394 334	394 334	394 334	353 048	353 048	353 048	374 451	374 451	374 451
Kontracyklisk buffert	157 734	157 734	157 734	-	-	-	149 780	149 780	149 780
<b>Summa kapitalkrav</b>	<b>1 261 870</b>	<b>1 498 471</b>	<b>1 813 938</b>	<b>988 535</b>	<b>1 200 364</b>	<b>1 482 802</b>	<b>1 198 243</b>	<b>1 422 914</b>	<b>1 722 475</b>
<b>Summa kapitalkrav Pelare 1</b>			<b>1 813 938</b>			<b>1 482 802</b>			<b>1 722 475</b>

## Not 11 Bruttosoliditet

	2016-03-31	2015-03-31	2015-12-31
Primärkapital	3 255 811	3 023 732	3 264 114
Exponeringsmått	32 848 209	30 160 283	32 323 450
<b>Bruttosoliditetsgrad, %</b>	<b>9,91</b>	<b>10,03</b>	<b>10,10</b>

## Not 12 Redovisat värde per kategori av finansiella instrument samt upplysningar om verkligt värde

### Metoder för bestämning av verkligt värde.

De finansiella instrument som banken värderar till verkligt värde i balansräkningen är derivatinstrument och de belåningsbara statsskuldsförbindelser, andra belåningsbara värdepapper, och obl. & andra räntebärande värdepapper som klassificeras enligt IFRS 13 värdering till verkligt värde. Eftersom derivatinstrumenten inte har några kvoterade priser på en aktiv marknad (Nivå 1) använder sig banken av analys av diskonterade kassaflöden för att fastställa det verkliga värdet på instrumenten. Vid diskontering används bara observerbara marknadsdata (Nivå 2). Belåningsbara statsskuldsförbindelser, andra belåningsbara värdepapper, och obligationer & andra räntebärande värdepapper bedöms ha priser på en aktiv marknad (Nivå 1). Med aktiv marknad avses att noterade priser för finansiella instrument finns tillgängliga med lätthet och regelbundenhet på en börs, handlare, mäklare eller via andra företag som tillhandahåller prisinformation. Priset skall representera faktiskt och regelbundet förekommande transaktioner baserat på köpkursen på balansdagen utan justering eller tillägg för transaktionskostnader vid anskaffningstillfället. Inga överföringar mellan nivåerna har skett under året. Övriga kategorier av finansiella instrument tillhör Nivå 3.

Upplysningar om verkligt värde för utlåning till allmänheten har beräknats genom en diskontering av kontraktuella kassaflöden med en diskonteringsränta som bygger på en aktuell utlåningsspread. Upplysningar om verkligt värde avseende skulder till kreditinstitut, emitterade värdepapper och efterställda skulder har beräknats utifrån bedömda, aktuella upplåningsspreadar.

De finansiella tillgångar som klassificerats som investeringar som hålls till förfall värderas enligt balansräkningen till upplupet anskaffningsvärde. Investeringar som hålls till förfall har marknadsvärderats enligt kvoterade priser på en aktiv marknad, här ingår belåningsbara statsskuldsförbindelser.

För övriga finansiella tillgångar och skulder utgör redovisat värde en god approximation av verkligt värde på grund av kort återstående löptid.

	Belopp i tkr				
	Nivå 1	Nivå 2	Nivå 3	Summa verkligt värde	Summa redovisat värde
<b>Tillgångar, jan - mar 2016</b>					
Belåningsbara statsskuldsförbindelser m m	841 701	-	-	841 701	841 701
Utlåning till kreditinstitut	-	1 346 034	-	1 346 034	1 346 034
Utlåning till allmänheten	-	13 665 390	-	13 665 390	13 698 223
Obligationer och andra räntebärande värdepapper	887 157	500 008	-	1 387 165	1 387 165
Övriga tillgångar	-	-	592 231	592 231	592 231
Förutbetalda kostnader och upplupna intäkter	-	-	58 482	58 482	58 482
<b>Summa</b>	<b>1 728 858</b>	<b>15 511 432</b>	<b>650 713</b>	<b>17 891 003</b>	<b>17 923 836</b>
<b>Tillgångar, jan - mar 2015</b>					
Belåningsbara statsskuldsförbindelser m m	1 301 792	-	-	1 301 792	1 301 792
Utlåning till kreditinstitut	-	1 541 191	-	1 541 191	1 541 191
Utlåning till allmänheten	-	12 643 409	-	12 643 409	12 662 749
Obligationer och andra räntebärande värdepapper	962 085	-	-	962 085	962 085
Övriga tillgångar	-	-	602 824	602 824	602 824
Förutbetalda kostnader och upplupna intäkter	-	-	53 308	53 308	53 308
<b>Summa</b>	<b>2 263 877</b>	<b>14 184 600</b>	<b>656 132</b>	<b>17 104 609</b>	<b>17 123 949</b>
<b>Skulder, jan - mar 2016</b>					
Skulder till kreditinstitut	-	993 839	-	993 839	1 000 000
In- och upplåning från allmänheten	-	14 604 623	-	14 604 623	14 604 636
Emitterade värdepapper	10 977 644	-	-	10 977 644	11 003 991
Övriga skulder	-	733 861	-	733 861	733 861
Upplupna kostnader och förutbetalda intäkter	-	-	1 046 265	1 046 265	1 046 265
<b>Summa</b>	<b>10 977 644</b>	<b>16 332 323</b>	<b>1 046 265</b>	<b>28 356 232</b>	<b>28 388 753</b>
<b>Skulder, jan - mar 2015</b>					
Skulder till kreditinstitut	-	1 348 834	-	1 348 834	1 350 000
In- och upplåning från allmänheten	-	13 599 103	-	13 599 103	13 599 103
Emitterade värdepapper	9 240 874	-	-	9 240 874	9 148 499
Övriga skulder	-	625 369	-	625 369	625 370
Upplupna kostnader och förutbetalda intäkter	-	-	911 660	911 660	911 660
<b>Summa</b>	<b>9 240 874</b>	<b>15 573 306</b>	<b>911 660</b>	<b>25 725 840</b>	<b>25 634 632</b>

## Verkligt värde tillgångar och skulder per kategori

Tillgångar							Belopp i tkr
2016-03-31	Låne- och kundfordringar	Finansiella tillgångar värderade till verkligt värde över resultat-räkningen	Investeringar som hålls till förfall	Derivat som används i säkringsredo-visning	Övriga tillgångar	Summa	Verkligt värde
Belåningsbara statskultsförbindelser m m	-	841 701	-	-	-	841 701	841 701
Utlåning till kreditinstitut	1 346 034	-	-	-	-	1 346 034	1 346 034
Utlåning till allmänheten	13 698 223	-	-	-	-	13 698 223	13 665 390
Obligationer och andra räntebärande värdepapper	-	887 157	500 008	-	-	1 387 165	1 387 165
Aktier och andelar i intresseföretag och övriga företag	-	-	-	-	16 797	16 797	-
Aktier och andelar i koncernföretag	-	-	-	-	6 742	6 742	-
Immateriella anläggningstillgångar	-	-	-	-	7 497	7 497	-
Materiella anläggningstillgångar, inventarier	-	-	-	-	1 408	1 408	-
Materiella anläggningstillgångar, leasingobjekt	-	-	-	-	14 619 250	14 619 250	-
Övriga tillgångar	387 323	1	-	37 079	167 828	592 231	592 231
Förutbetalda kostnader och upplupna intäkter	58 482	-	-	-	-	58 482	58 482
<b>Summa tillgångar</b>	<b>15 490 062</b>	<b>1 728 859</b>	<b>500 008</b>	<b>37 079</b>	<b>14 819 522</b>	<b>32 575 530</b>	
Skulder							
2016-03-31		Finansiella skulder värderade till verkligt värde över resultat-räkningen	Icke finansiella skulder	Derivat som används i säkringsredo-visning	Övriga finansiella skulder	Summa	Verkligt värde
Skulder till kreditinstitut		-	-	-	1 000 000	1 000 000	993 839
In- och upplåning från allmänheten		-	-	-	14 604 636	14 604 636	14 604 623
Emitterade värdepapper		-	-	-	11 003 991	11 003 991	10 977 644
Övriga skulder		580	234 663	-	498 618	733 861	733 861
Upplupna kostnader och förutbetalda intäkter		-	995 886	-	50 379	1 046 265	1 046 265
<b>Summa skulder</b>		<b>580</b>	<b>1 230 549</b>	<b>-</b>	<b>27 157 624</b>	<b>28 388 753</b>	

## Tillgångar

Belopp i tkr

2015-03-31	Låne- och kundfordringar	Finansiella tillgångar värderade till verkligt värde över resultat-räkningen	Investeringar som hålls till förfall	Derivat som används i säkringsredo-visning	Övriga tillgångar	Summa	Verkligt värde
Belåningsbara statskultsförbindelser m m	-	1 301 792	-	-	-	1 301 792	1 301 792
Utlåning till kreditinstitut	1 541 191	-	-	-	-	1 541 191	1 541 191
Utlåning till allmänheten	12 662 749	-	-	-	-	12 662 749	12 643 409
Obligationer och andra räntebärande värdepapper	-	962 085	-	-	-	962 085	962 085
Aktier och andelar i intresseföretag och övriga företag	-	-	-	-	14 735	14 735	-
Aktier och andelar i koncernföretag	-	-	-	-	6 740	6 740	-
Immateriella anläggningstillgångar	-	-	-	-	5 619	5 619	-
Materiella anläggningstillgångar, inventarier	-	-	-	-	1 388	1 388	-
Materiella anläggningstillgångar, leasingobjekt	-	-	-	-	12 541 756	12 541 756	-
Övriga tillgångar	379 256	-	-	64 799	158 769	602 824	602 824
Förutbetalda kostnader och upplupna intäkter	40 997	-	-	-	12 311	53 308	53 308
<b>Summa tillgångar</b>	<b>14 624 193</b>	<b>2 263 877</b>	<b>-</b>	<b>64 799</b>	<b>12 741 318</b>	<b>29 694 187</b>	

## Skulder

2015-03-31	Finansiella skulder värderade till verkligt värde över resultat-räkningen	Icke finansiella skulder	Derivat som används i säkringsredo-visning	Övriga finansiella skulder	Summa	Verkligt värde
Skulder till kreditinstitut	-	-	-	1 350 000	1 350 000	1 348 834
In- och upplåning från allmänheten	-	-	-	13 599 103	13 599 103	13 599 103
Emitterade värdepapper	-	-	-	9 148 499	9 148 499	9 240 874
Övriga skulder	873	319 410	-	305 087	625 370	625 369
Upplupna kostnader och förutbetalda intäkter	-	780 404	-	131 256	911 660	911 660
<b>Summa skulder</b>	<b>873</b>	<b>1 099 814</b>	<b>-</b>	<b>24 533 945</b>	<b>25 634 632</b>	

## Not 13 Händelser efter kvartalets utgång

Inga väsentliga händelser har inträffat efter kvartalets utgång.



**VOLVOFINANS**

Volvofinans Bank AB (publ) • Org nr 556069-0967  
Bohusgatan 15 • Box 198 • 401 23 Göteborg  
Tel: 031-83 88 00 • [www.volvofinans.se](http://www.volvofinans.se)