



Delårsrapport 1 januari - 30 september
Volvofinans Bank AB

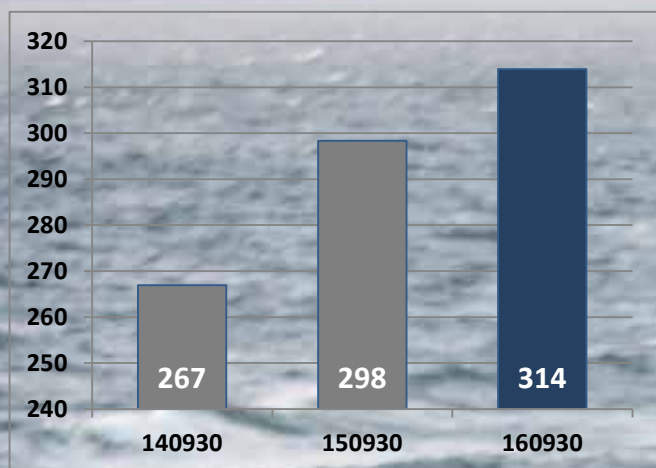
2016



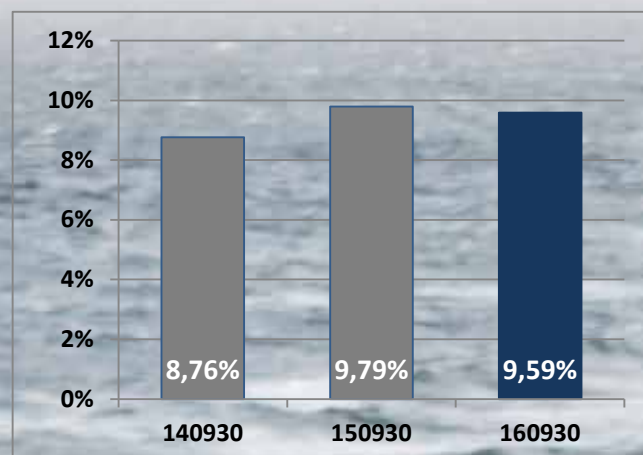
VOLVOFINANS

Sammanfattning januari - september 2016

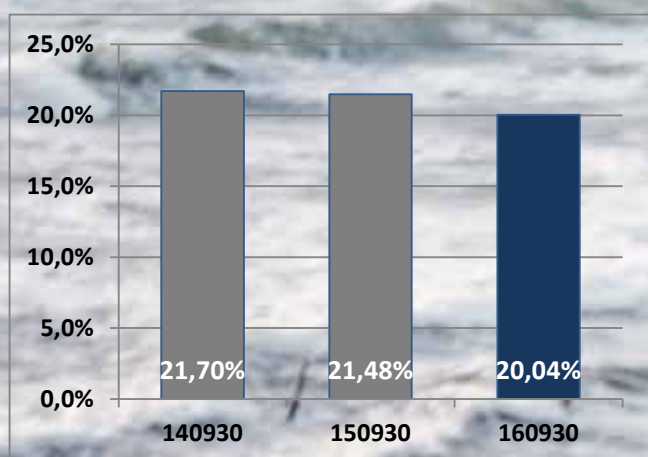
Rörelseresultat, mnkr



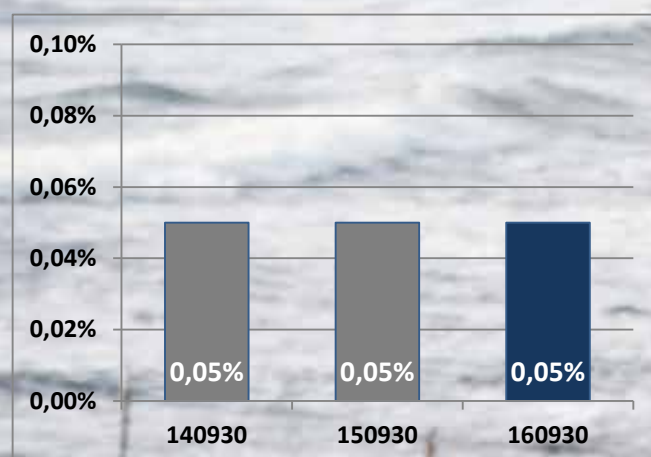
Räntabilitet på eget kapital



Kärnprimärkapitalrelation



Kreditförluster/utlåning



VD har ordet

Januari - september 2016 i sammandrag

Resultat före skatt: 313,9 mnkr (298,3)

Avkastning på eget kapital: 9,6 % (9,8)

Utlåning per 30 september: 30,0 mdkr (25,9)

Kreditförluster, netto: 10,7 mnkr (9,0)

Kärnprimärkapitalrelation: 20,0 % (21,5)

Volvofinans Banks positiva resultatutveckling fortsätter och resultatet före skatt uppgår per den 30 september till 314 mnkr, vilket är 5 % högre än för samma period föregående år.

Basen för bankens starka utveckling är dels sjunkande upplåningskostnader, dels en mycket stark marknadsutveckling i nyregistrering av framförallt personbilar (+9,1 % jämfört med föregående år), men även lätta transportbilar (+7,8 % jämfört med föregående år). I konsumentförsäljningen av nya bilar, så fortsätter privatleasingen att växa gentemot tidigare år. Parallellt hålls också en bra takt av finansiering av begagnade bilar.

De fyra mest förekommande bilmärkena i svensk Volvohandel; Volvo, Renault, Ford och Dacia, har samtliga utom en, högre försäljningssiffror än föregående år. Volvo säljer nära 5 % mer än 2015 vilket är imponerande med tanke på modellskiftet från V70 till nya V90. Renault och Dacia ökar med cirka 20 % vardera, medan Ford tappar något i försäljning. Lastbilsregistreringar (över 16 ton) har hittills i år t o m september, ökat med drygt 23 %. Antalet sålda enheter uppgår till cirka 4 200 tunga lastbilar, varav Volvo Lastvagnar står för knappt 1 700, vilket innebär en marknadsandel på drygt 40 %.

Intjäningen i bankens affärsområden överträffar föregående år inom Säljfinans PV, Vagnparksfinans och Säljfinans LV, undantaget är Volvokort, där stora kostnader investeras för att ligga i framkant i både den digitala utvecklingen, och kortsäkerhet. En av bankens styrkor är just att vår intjäning inte vilar på enbart ett segment, en produktkategori eller en fordonstillverkare. En annan styrka ligger i bankens ägande, där mycket solida Volvohandlare äger banken, till lika delar, med Volvo Car Corporation. Även bankens nära samarbete med Volvo Lastvagnar samt partnerskapet med Renault är viktiga framgångsfaktorer.

Utöver bankens framgångsrika affärsmodell, finns en upparbetad finansiell motståndskraft i en hög kapitalrelation, 20 %, samt en bruttosoliditet på nära 10 %. En likviditetsreserv på över 3 mdkr samt utnyttjade kreditfaciliteter om 4 mdkr finns också till hands.

Sammantaget är Volvofinans Bank väl rustad för framtidens utmaningar genom enträget arbete med ständiga förbättringar i verksamheten och investeringar i digital utveckling. Genom vår nischstrategi i Bilbanken, kan vi fokusera på att utveckla konkurrenskraftiga och hållbara finansieringslösningar i såväl låg- som högkonjunktur, då det ökade totalbeståndet av bilar kommer att generera omsättning också på den viktiga servicemarknaden.

Conny Bergström
Verkställande direktör
Volvofinans Bank AB

Informationen är sådan som Volvofinans Bank AB (publ), org.nr 556069-0967, skall offentliggöra enligt Lag om värdepappersmarknaden (SFS 2007:528). Denna rapport lämnades för offentliggörande den 18 november 2016 kl 16.15.



Finansiella rapporter

Ägarförhållande/Verksamhet

Volvofinans Bank ägs till 50 % sedan bolagets start 1959 av de svenska Volvo-handlarna via sitt förvaltningsbolag, AB Volverkinvest. Volvo Car Corporation förvärvade i augusti 2016 Sjätte AP-fondens aktier och äger nu 50 % (10).

Volvofinans Banks huvuduppgift är att genom produkt- och säljfinansiering, med god lönsamhet, aktivt stödja försäljningen av de produkter som marknadsförs i Volvohandeln på den svenska marknaden.

Volvofinans Bank AB är moderbolag i en koncern med vilande dotterbolag. Med stöd av ÅRKL 7 kap 6a§, upprättar Volvofinans Bank från och med 2010-12-31 inte någon koncernredovisning, eftersom verksamheten i dotterbolagen är av ringa betydelse.

Utveckling volymer/utlåning

Volvolymer/utlåning

Försäljningen av nya personbilar i Sverige ökade med 9 % jämfört med samma period föregående år. Totalt registrerades 271 396 personbilar (248 653). Andelen Volvo-, Renault- och Fordregistreringar uppgick till 72 658 (68 136) och de sammanlagda marknadsandelarna uppgick till 27 % (27).

47 % (43) av alla personbilsaffärer, nytt och begagnat, inom den svenska Volvohandeln genererar ett finansiellt kontrakt till Volvofinans Bank. Nybils- och begagnatpenetrationen är 55 % (49) respektive 36 % (35). Volvofinans Bank finansierar den svenska Volvohandels LV-försäljning, exklusive den del som sker via det AB Volvoägda Volvo Truck Center. Penetrationen för nya lastvagnar uppgick till 50 % (48).

Den totala kontraktstocken (lån- och leasingkontrakt) uppgick till 225 981 kontrakt (207 728). Lastbils- och bussandelen av kontraktstocken uppgår till 5 763 kontrakt (5 877), vilket utgör 3 % (3). Vagnparksfinans administrerar 35 725 (30 536) vagnparksavtal.

Via Volvokortet konsumerades varor och tjänster för totalt 8,6 mdkr (8,2) och antalet köpaktiva konton är en halv miljon varje månad. Med Volvo Lastbilskort handlades varor och tjänster för 288 mnkr via de 18 100 korten.

Utlåningsvolymen uppgick till 30,0 mdkr mot 26,0 mdkr föregående år. Lastbils- och bussandelen av utlåningen uppgår till 2,2 mdkr (2,0) vilket motsvarar 7 % (8) av total utlåning. Vagnparks andel av utlåningen är 5,8 mdkr (5,2) eller 19 % och Volvokortets andel utgör 5 % eller 1,5 mdkr (1,5).

Volvofinans Banks rörelsesegment är Volvokort, som även innefattar vår mobilapp CarPay, Säljfinans PV, Säljfinans LV och Vagnparksfinans. Inom segmentet Säljfinans PV ryms lån- och leasingfinansiering av personbilar och inom Säljfinans LV lån- och leasingfinansiering av lastbilar och bussar och Volvo Lastbilskort. Vagnparksfinans innefattar leasingfinansiering och administration av vagnparker. I Not 2 redovisas rörelseintäkter, rörelseresultat, antal avtal samt utlåningsvolym för Volvofinans Banks rörelsesegment. Rörelseintäkter definieras som nettot av ränteutgifter, räntekostnader, leasingnetto, erhållna utdelningar, nettoresultat av finansiella transaktioner, provisionsintäkter och provisionskostnader. Omkostnader definieras som allmänna administrativa kostnader samt övriga rörelsekostnader. Volvofinans Bank bedömer det inte som relevant att dela upp sina skulder på de olika segmenten. Utlåningen styrs av det totala behovet och kan inte hänföras till segmenten specifikt.

Utveckling av resultat och ställning

Resultat

Volvofinans Banks resultat före kreditförluster uppgår till 324,7 mnkr (307,3), en ökning med 6 %. Resultatökningen förklaras till största delen av ökad utlåningsvolym. Periodens resultat ökade med 5 % till 313,9 mnkr (298,3).

Kreditrisk, kreditförluster och restvärdesrisk

Kreditrisken för Volvofinans Bank är mycket låg eftersom den absolut dominerande delen av såväl kredit- som restvärdesrisk, enligt avtal, bärs av respektive Volvohandlare. Problemerkrediter definieras som samtliga fordringar som är fallerade; det vill säga är förfallna sedan mer än 90 dagar eller satta i fallissemang av annat skäl. Volvofinans Banks problemkrediter avseende kontokortsfordringar uppgår till 11,9 mnkr (10,4) och för lån- och leasingutlåningen 108,2 mnkr (106,9).

När det gäller engagemang avseende lån och leasing finns, förutom säkerhet i objekten, regressavtal innebärande att återförsäljarna står kreditrisken för 98,3 mnkr (97,6) per balansdagen. Krediter med ränteeftergifter eller egendom som övertagits för skyddande av fordran uppgår till 9,3 mnkr (18,9). Konstaterade kundförluster avser kontokortsverksamheten. Befarade kreditförluster avseende hushållssegmentet har beräknats med hjälp av statistiska riskmodeller, medan företagssegmentets befarade förluster har beräknats individuellt genom en manuell genomgång.

Utlåning och likviditet

Inlåningen från bankens internetparkonto ökade med 483 mnkr under tredje kvartalet och totalt saldo på sparkonton uppgick därmed till 13,6 mdkr (12,3) vid kvartalsskiftet. Total inlåning, inklusive tillgodohavanden på Volvokortet samt inlåning från Volvohandlare, uppgick till 15,2 mdkr (14,0) och utgjorde 55 % (59) av bankens finansiering.

Obligationer till ett värde av 2,7 mdkr har emitterats under det första halvåret, under tredje kvartalet har inga emissioner gjorts. Utestående finansiering via bankens marknadslånprogram uppgick till nominellt 11,0 mdkr (8,9) per 2016-09-30.

Utöver marknadsupplåning och inlåning finansierar banken även sin verksamhet med bankkrediter, vilka uppgår till 1,4 mdkr (1,0). Andelen långfristig finansiering, av utestående obligationer och bankkrediter, uppgick till 78 % (73).

Utlåning med kvarvarande löptid understigande ett år samt del av inlåningen, skall vid var tid täckas upp av likviditetsreserven och outnyttjade lånefaciliteter.

Den totala likviditetsreserven uppgick till 3,3 mdkr (3,3). Värdepappersinnehavet utgjorde 2,2 mdkr (68 %) och obunden inlåning i andra banker uppgick till 1,0 mdkr (32 %). Storleken på Volvofinans Banks likviditetsreserv skall alltid vara lägst 10 % i förhållande till utlåningsvolymen. Per 2016-09-30 uppgick den totala utlåningen till 30 mdkr vilket innebär att likviditetsreservens storlek motsvarade 11 % (13). Utöver likviditetsreserven uppgick tillgängliga och outnyttjade lånefaciliteter till 4,2 mdkr (3,7).

Volvofinans Banks likviditetstäckningsgrad (LCR), enligt artikel 415 i CRR (EU:s kapitalkravsförordning), uppgick vid utgången av det tredje kvartalet till 131 % (277). NSFR (Net Stable Funding Ratio) enligt Volvofinans Banks tolkning av Baselkommitténs nya rekommendation (BCBS295) var 144 % (143).

Kapitaltäckning

Volvofinans Bank beräknar merparten av kreditrisken enligt intern riskklassificeringsmetod (IRK), resterande del beräknas enligt schablonmetod. Kärnprimärkapitalrelationen uppgick till 20,04 % (21,48). Bruttosoliditetsgraden uppgick till 9,55 % (9,89).

Annan väsentlig information

Väsentliga risker och osäkerhetsfaktorer

Bankens verksamhet är löpande utsatt för ett antal finansiella risker.

Likviditetsrisk är risken för att Volvofinans Banks betalningsåtaganden vid förfall inte kan infrias utan att kostnaden för betalningsmedel ökar avsevärt, eller i ett värsta scenario, inte kan infrias alls. För att hantera likviditetsstörningar har Volvofinans Bank dels en likviditetsreserv, dels kontrakterade lånefaciliteter som på kort tid kan utnyttjas.

Ränterisk är den nuvarande och framtida risken att räntenettet går ner på grund av en ogynnsam förändring i räntan. Den dominerande delen av bankens utlåning samt all upplåning följer den korta marknadsräntan vilket medför en begränsad ränterisk.

Valutarisk uppstår på grund av ogynnsam förändring av valutakursrörelser. All Volvofinans Banks utlåning görs i svenska kronor, i de fall upplåning sker i utländsk valuta kurssäkras denna, vilket medför att banken inte är exponerad för några valutakursrörelser.

Rating

Volvofinans Bank har internationellt kreditbetyg från Moody's Investors Service enligt nedan:

- Kortfristig finansiering: P-2
- Långfristig finansiering: A3
- Utsikter: Stabila

Det har inte varit några förändringar i kreditbetyget under perioden. En detaljerad och aktuell analys från Moody's finner ni på vår hemsida, under rubriken "Om Volvofinans Bank".

Kalender

23 februari 2017	Bokslutskommuniké
Vecka 12 2017	Årsredovisning
23 maj 2017	Delårsrapport, januari-mars
27 juni 2017	Årsstämma
24 augusti 2017	Delårsrapport, januari-juni
13 november 2017	Delårsrapport, januari-september

Intyg

Delårsrapporten ger en rättvisande översikt av bankens verksamhet, ställning och resultat samt beskriver väsentliga risker och osäkerhetsfaktorer som banken står inför.

Göteborg 18 november 2016

Conny Bergström
Verkställande direktör

Rapporterna kommer att finnas tillgängliga på vår hemsida; volvofinans.se
Vid eventuella frågor kontakta vår VD Conny Bergström, 031-83 88 00.

Granskning

Rapporten har inte varit föremål för särskild granskning av bankens revisorer.



Nyckeltal

	2016-09-30	2015-09-30	2015-12-31
Räntabilitet eget kapital,	9,59	9,79	8,93
Risik kapital / Balansomslutning,	12,81	13,52	12,60
Inlåning / Utlåning,	50,70	54,32	52,33
Resultat / Riskvägda tillgångar,	2,57	2,83	2,43
Total kapitalrelation,	20,04	21,48	21,79
Kärnprimärkapitalrelation,	20,04	21,48	21,79
Kreditförluster / Utlåning,	0,05	0,05	0,04
K/I-tal	0,47	0,45	0,50
K/I-tal exkl kreditförluster	0,45	0,43	0,48

Resultaträkning

	Belopp i tkr					
	2016 Kv 3	2016 Kv 2	2015 Kv 3	2016 jan-sep	2015 jan-sep	2015 jan-dec
Ränteintäkter	99 532	98 640	98 298	295 873	310 177	402 487
Leasingintäkter	1 026 473	999 599	912 771	2 976 197	2 697 237	3 619 222
Räntekostnader	-46 932	-43 700	-54 446	-136 422	-199 084	-251 689
Räntenetto, Not 4	1 079 074	1 054 539	956 623	3 135 648	2 808 330	3 770 020
Erhållna utdelningar	366	1 380	353	2 335	1 461	2 062
Provisionsintäkter	89 802	94 318	87 138	268 536	264 103	358 770
Provisionskostnader	-6 153	-5 912	-5 387	-17 392	-14 684	-22 302
Nettoresultat av finansiella transaktioner *	-1 099	627	956	1 057	-3 976	-5 895
Övriga rörelseintäkter	361	604	502	1 339	730	1 375
Summa rörelsens intäkter	1 162 351	1 145 556	1 040 185	3 391 523	3 055 964	4 104 030
Allmänna administrativa kostnader	-69 611	-79 401	-61 190	-223 037	-204 634	-280 192
Av- och nedskrivning på materiella och immateriella anläggningstillgångar, Not 4	-967 373	-955 566	-857 794	-2 810 411	-2 518 895	-3 403 677
Övriga rörelsekostnader	-10 173	-13 399	-7 177	-33 405	-25 087	-45 274
Summa rörelsens kostnader	-1 047 157	-1 048 366	-926 161	-3 066 853	-2 748 616	-3 729 143
Resultat före kreditförluster	115 194	97 190	114 024	324 670	307 348	374 887
Kreditförluster, netto, Not 5	-3 225	-3 860	-2 378	-10 731	-9 037	-11 858
Resultat före bokslutsdispositioner och skatt	111 969	93 330	111 646	313 939	298 311	363 029
Bokslutsdispositioner	-	-	-	-	-	-362 580
Skatt	-24 633	-20 532	-24 562	-69 067	-65 628	-449
Resultat	87 336	72 798	87 084	244 872	232 683	-

* Nettoresultat av finansiella transaktioner består av räntebärande värdepapper och relaterade derivat.

Räntebärande värdepapper och relaterade derivat	-1 099	627	956	1 057	-3 976	-5 895
-------------------------------------------------	--------	-----	-----	-------	--------	--------

Balansräkning

	Belopp i tkr		
	2016-09-30	2015-09-30	2015-12-31
Belåningsbara statsskuldförbindelser m m	910 071	1 201 427	1 080 515
Utlåning till kreditinstitut	1 044 501	1 220 354	1 998 980
Utlåning till allmänheten	14 457 570	12 728 491	13 690 417
Obligationer och andra räntebärande värdepapper	1 336 424	836 060	835 501
Aktier och andelar i intresse- och övriga företag	16 797	14 735	16 797
Aktier och andelar i koncernföretag	6 742	6 740	6 742
Immateriella anläggningstillgångar	8 808	7 637	7 874
Materiella anläggningstillgångar, inventarier	1 621	1 411	1 535
Materiella anläggningstillgångar, leasingobjekt	15 564 846	13 126 469	13 691 740
Övriga tillgångar *	526 051	505 519	638 979
Förutbetalda kostnader och upplupna intäkter	54 519	44 104	32 177
Summa tillgångar, Not 12	33 927 950	29 692 949	32 001 257
Skulder till kreditinstitut	1 350 000	1 000 000	1 000 000
In- och upplåning från allmänheten	15 222 330	14 043 642	14 329 062
Emitterade värdepapper	11 006 709	8 937 570	10 856 491
Övriga skulder *	866 195	733 079	788 450
Upplupna kostnader och förutbetalda intäkter	1 138 139	964 790	949 117
Summa skulder	29 583 374	25 679 081	27 923 120
Obeskattade reserver	2 844 225	2 481 645	2 844 225
Eget kapital	1 186 412	1 233 912	1 233 912
Rörelseresultat	313 939	298 311	-
Summa skulder och eget kapital, Not 12	33 927 950	29 692 949	32 001 257
* Varav derivatinstrument med positivt respektive negativt marknadsvärde			
Derivatinstrument med positivt marknadsvärde	29 586	27 750	25 698
Derivatinstrument med negativt marknadsvärde	-481	-739	-4 801

Förändring eget kapital

	Belopp i tkr				
	Aktiekapital	Reservfond	Utvecklingsfond	Balanserad vinst	Eget kapital
Ingående eget kapital 1 januari 2015	400 000	20 000	-	1 071 183	1 491 183
Periodens resultat efter skatt	-	-	-	232 683	232 683
Summa förändring före transaktioner med ägarna	-	-	-	232 683	232 683
Utdelning	-	-	-	-257 271	-257 271
Utgående eget kapital 30 september 2015	400 000	20 000	-	1 046 595	1 466 595
Ingående eget kapital 1 januari 2015	400 000	20 000	-	1 071 183	1 491 183
Årets resultat efter skatt	-	-	-	-	-
Summa förändring före transaktioner med ägarna	-	-	-	-	-
Utdelning	-	-	-	-257 271	-257 271
Utgående eget kapital 31 december 2015	400 000	20 000	-	813 912	1 233 912
Ingående eget kapital 1 januari 2016	400 000	20 000	-	813 912	1 233 912
Periodens resultat efter skatt	-	-	-	191 000	191 000
Omföring egenupparbetade utvecklingskostnader	-	-	2 251	-2 251	-
Summa förändring före transaktioner med ägarna	-	-	2 251	188 750	191 000
Utdelning	-	-	-	-47 500	-47 500
Utgående eget kapital 30 september 2016	400 000	20 000	2 251	955 162	1 377 412

Kassaflödesanalys

	Belopp i tkr		
	2016 jan-sep	2015 jan-sep	2015 jan-dec
Löpande verksamhet			
Rörelseresultat	313 939	298 311	363 029
Justering av poster som inte ingår i kassaflödet			
Orealiserad del av nettoresultat av finansiella transaktioner	-5 895	-3 976	-5 895
Av-/nedskrivningar	2 815 322	2 518 430	3 420 208
Kreditförluster	10 249	15 573	19 135
Betald skatt	52 031	-261 483	-284 745
Förändringar i den löpande verksamhetens tillgångar och skulder			
Belåningsbara statskuldsförbindelser m m	170 445	-30 581	90 331
Utlåning till allmänheten	-777 557	-92 862	-1 058 273
Obligationer och andra räntebärande värdepapper	-500 924	1 238	1 797
Övriga tillgångar	38 711	344 027	245 231
Skulder till kreditinstitut	350 000	-550 000	-550 000
In- och upplåning från allmänheten	893 268	270 091	555 511
Emitterade värdepapper	150 219	658 811	2 577 731
Övriga skulder	272 662	-22 404	19 214
Kassaflöde av löpande verksamhet	3 782 470	3 145 174	5 393 274
Investeringsverksamhet			
Balanserade utvecklingsutgifter	-2 909	-3 586	-4 412
Investeringar i aktier och andelar	-	-2	-2 064
Förvärv av materiella anläggningstillgångar	-7 489 096	-5 924 639	-8 080 394
Avyttring av materiella anläggningstillgångar	2 802 556	2 475 897	3 165 066
Kassaflöde av investeringsverksamhet	-4 689 449	-3 452 330	-4 921 804
Finansieringsverksamhet			
Utbetald utdelning	-47 500	-257 271	-257 271
Kassaflöde av finansieringsverksamhet	-47 500	-257 271	-257 271
Periodens kassaflöde			
Likvida medel vid periodens början	1 998 980	1 784 781	1 784 781
Kassaflöde av löpande verksamhet	3 782 470	3 145 174	5 393 274
Kassaflöde av investeringsverksamhet	-4 689 449	-3 452 330	-4 921 804
Kassaflöde av finansieringsverksamhet	-47 500	-257 271	-257 271
Likvida medel vid periodens slut	1 044 501	1 220 354	1 998 980



Noter

Not 1 Redovisningsprinciper

Volvofinans Bank tillämpar lagbegränsad IFRS, vilket innebär att delårsrapporten är upprättad enligt IFRS med de tillägg och undantag som följer av Rådet för finansiell rapporterings rekommendation RFR 2 Redovisning för juridiska personer, Finansinspektionens föreskrifter och allmänna råd om årsredovisning i kreditinstitut och värdepappersbolag FFFS 2008:25 i enlighet med ändringsföreskrifter i FFFS 2009:11 samt lagen om årsredovisning i kreditinstitut och värdepappersbolag (ÅRKL).

Nya eller ändrade internationella redovisningsstandarder som publicerats men ännu inte tillämpats, kommer enligt bankens bedömning få en begränsad påverkan på de finansiella rapporterna. Gällande IFRS 9, som är obligatorisk att tillämpa från 1 januari 2018, har en förstudie inletts.

Not 2 Segmentsrapportering

Volvofinans Banks rörelsesegment är Säljfinans PV (PV), Säljfinans LV (LV), Vagnparksfinans (VP) och Volvokort (VK).

	Belopp i tkr				
jan-sep 2016	PV	LV	VP	VK	Totalt
Rörelseintäkter*, tkr	234 039	28 108	107 232	213 538	582 917
Omkostnader**, tkr	-61 922	-14 565	-51 028	-130 732	-258 247
Kreditförluster, tkr	-21	-218	-155	-10 337	-10 731
Rörelseresultat, tkr	172 096	13 325	56 049	72 469	313 939
Räntebärande utlåningsvolym Ø, mnkr	19 189	2 412	5 850	1 022	28 474
Antal avtal, Ø	169 118	5 888	60 886	-	235 892
Antal aktiva konton, Ø	-	1 881	-	454 122	456 003

jan-sep 2015	PV	LV	VP	VK	Totalt
Rörelseintäkter*, tkr	191 465	24 228	100 804	220 897	537 395
Omkostnader**, tkr	-60 029	-11 028	-42 353	-116 638	-230 047
Kreditförluster, tkr	148	100	176	-9 460	-9 037
Rörelseresultat, tkr	131 584	13 300	58 627	94 799	298 311
Räntebärande utlåningsvolym Ø, mnkr	16 305	2 106	5 513	1 075	24 998
Antal avtal, Ø	170 110	5 894	61 681	-	237 685
Antal aktiva konton, Ø	-	1 835	-	454 732	456 567

* Rörelseintäkter inkluderar av- och nedskrivningar på leasingobjekt.

** Inklusive avskrivningar på materiella och immateriella anläggningstillgångar exklusive av- och nedskrivning på leasingobjekt.



Not 3 Upplysningar lån och leasingkontrakt

jan-sep 2016	Lån	Leasing	Totalt
Antal kontrakt	120 908	105 073	225 981
Snittkontrakt, tkr	108	165	135
Belåningsvärde, mnkr	13 019	17 387	30 407
Utnyttjad kredit, mnkr	12 342	15 097	27 439
Belåningsprocent	95	87	90
Marknadsvärde, mnkr	18 195	16 556	34 750
Övervärde, mnkr	5 853	1 458	7 311
Övervärde, procent	47	10	27

jan-sep 2015	Lån	Leasing	Totalt
Antal kontrakt	115 429	92 299	207 728
Snittkontrakt, tkr	102	168	132
Belåningsvärde, mnkr	11 813	15 505	27 318
Utnyttjad kredit, mnkr	10 992	13 210	24 202
Belåningsprocent	93	85	89
Marknadsvärde, mnkr	16 112	14 032	30 144
Övervärde, mnkr	5 120	822	5 942
Övervärde, procent	47	6	25

Not 4 Leasingintäkter och samlat räntenetto

	2016 Kv 3	2016 Kv 2	2015 Kv 3	2016 jan-sep	2015 jan-sep	Belopp i tkr 2015 jan-dec
Leasingintäkter från operationella och finansiella leasingavtal	1 026 473	999 599	912 771	2 976 197	2 697 237	3 619 222
Av- och nedskrivningar	-966 362	-954 777	-857 234	-2 807 863	-2 516 940	-3 400 899
Ränteintäkter	99 532	98 640	98 298	295 873	310 177	402 487
Räntekostnader	-46 932	-43 700	-54 446	-136 422	-199 084	-251 689
Samlat räntenetto	112 711	99 761	99 389	327 786	291 390	369 121

Not 5 Kreditförluster, netto

	2016 jan-sep	2015 jan-sep	Belopp i tkr 2015 jan-dec
Kreditförluster, netto			
Specifik reservering för kollektivt värderade lånefordringar *			
Bortskrivning av periodens konstaterade kreditförluster	-11 237	-5 587	-16 501
Periodens nedskrivning	-6 013	-12 960	-5 882
Inbetalt på tidigare års konstaterade kreditförluster	669	874	1 201
Återförda ej längre erforderliga reserveringar för sannolika kreditförluster	6 161	6 810	6 937
Periodens nettokostnad för specifika reserveringar för kollektivt värderade lånefordringar	-10 420	-10 863	-14 245
Kollektiv reservering för inträffade men ännu inte rapporterade förluster **			
Periodens nedskrivning	-3 597	-2 806	-2 878
Återförda ej längre erforderliga reserveringar för sannolika kreditförluster	3 286	4 632	5 265
Periodens nettokostnad för kollektiva reserveringar	-311	1 826	2 387
Kreditförluster, netto	-10 731	-9 037	-11 858

* Avser kreditförluster på lånefordringar som individuellt identifierats som osäkra och där reserverna bestäms utifrån historisk erfarenhet från liknande lån.

** Avser kreditförluster på lånefordringar som ännu inte identifierats som osäkra, men där det i en grupp av lån föreligger nedskrivningsbehov.

Not 6 Kapitalbas

	Belopp i tkr		
	2016-09-30	2015-09-30	2015-12-31
Kärnprimärkapital			
Eget kapital	1 186 412	1 233 912	1 186 412
Kapitalandel av obeskattade reserver	2 218 495	1 935 683	2 218 495
Immateriella anläggningstillgångar	-8 808	-7 637	-7 874
AVA-justering	-1 826	-2 066	-1 946
IRK-underskott	-133 263	-145 170	-130 973
Kärnprimärkapital	3 261 010	3 014 722	3 264 114
Total kapitalbas	3 261 010	3 014 722	3 264 114
Kapitalbas enligt Basel I	3 394 273	3 159 893	3 395 087

Not 7 Kapitaltäckning

	Belopp i tkr		
	2016-09-30	2015-09-30	2015-12-31
Utan övergångsregler			
Riskvägda tillgångar	16 269 981	14 037 792	14 978 041
Primärkapitalrelation, %	20,04	21,48	21,79
Total kapitalrelation, %	20,04	21,48	21,79
Med övergångsregler			
Riskvägda tillgångar	24 649 336	21 227 538	22 414 395
Primärkapitalrelation, %	13,77	14,89	15,15
Total kapitalrelation, %	13,77	14,89	15,15

Not 8 Internt bedömt kapitalbehov

	Belopp i tkr		
	2016-09-30	2015-09-30	2015-12-31
Pelare 1 kapitalkrav	1 301 598	1 123 023	1 198 243
Pelare 2 kapitalbehov	358 325	323 188	336 541
Kombinerat buffertkrav	650 800	491 323	524 231
Kapitalbehov	2 310 723	1 937 534	2 059 015
Kapitalbas	3 261 010	3 014 722	3 264 114
Kapitalöverskott	950 287	1 077 188	1 205 099

Not 9 Kapitalkrav och riskvägt exponeringsbelopp

	2016-09-30		2015-09-30		2015-12-31	
	Kapitalkrav	Riskvägt exponeringsbelopp	Kapitalkrav	Riskvägt exponeringsbelopp	Kapitalkrav	Riskvägt exponeringsbelopp
Kreditrisk enligt IRK						
Företagsexponeringar	360 195	4 502 433	298 635	3 732 938	334 655	4 183 184
Hushållsexponeringar	499 112	6 238 902	460 034	5 750 428	475 435	5 942 936
Motpartslösa exponeringar	210 049	2 625 615	192 851	2 410 638	199 096	2 488 700
Totalt enligt IRK	1 069 356	13 366 951	951 520	11 894 004	1 009 186	12 614 820
Kreditrisk enligt schablonmetoden						
Exponeringar mot offentliga organ	317	3 968	270	3 376	380	4 746
Institutexponeringar	17 434	217 921	20 194	252 428	32 637	407 965
Företagsexponeringar	78 307	978 842	23 293	291 157	20 746	259 321
Hushållsexponeringar	22 182	277 279	23 516	293 951	25 690	321 121
Oreglerade poster	1 887	23 593	282	3 528	193	2 409
Säkerställda obligationer	7 084	88 547	6 682	83 522	6 677	83 467
Aktieexponeringar	1 883	23 539	1 718	21 477	1 883	23 539
Övriga poster	2 225	27 818	1 769	22 112	933	11 659
Totalt enligt schablonmetoden	131 321	1 641 507	77 724	971 551	89 139	1 114 227
Operativ risk	99 000	1 237 501	92 768	1 159 598	99 000	1 237 501
Kreditvärdighetsjustering (CVA)	1 922	24 022	1 011	12 639	919	11 493
Totalt minimikapitalkrav och riskvägt exponeringsbelopp	1 301 598	16 269 981	1 123 023	14 037 792	1 198 243	14 978 041
Totalt kapitalkrav enligt övergångsregler	1 971 947	24 649 336	1 698 203	21 227 538	1 793 152	22 414 395

Not 10 Kapital- och buffertkrav

	2016-09-30			2015-09-30			2015-12-31		
	Kärnprimärkapitalkrav	Primärkapitalkrav	Totalt kapitalbaskrav	Kärnprimärkapitalkrav	Primärkapitalkrav	Totalt kapitalbaskrav	Kärnprimärkapitalkrav	Primärkapitalkrav	Totalt kapitalbaskrav
Procent									
Minimikapitalkrav	4,5	6,0	8,0	4,5	6,0	8,0	4,5	6,0	8,0
Kapitalkonserveringsbuffert	2,5	2,5	2,5	2,5	2,5	2,5	2,5	2,5	2,5
Kontracyklisk buffert	1,5	1,5	1,5	1,0	1,0	1,0	1,0	1,0	1,0
Summa	8,5	10,0	12,0	8,0	9,5	11,5	8,0	9,5	11,5
Belopp									
Minimikapitalkrav	732 149	976 199	1 301 598	631 701	842 267	1 123 023	674 012	898 682	1 198 243
Kapitalkonserveringsbuffert	406 750	406 750	406 750	350 945	350 945	350 945	374 451	374 451	374 451
Kontracyklisk buffert	244 050	244 050	244 050	140 378	140 378	140 378	149 780	149 780	149 780
Summa kapitalkrav	1 382 948	1 626 998	1 952 398	1 123 023	1 333 590	1 614 346	1 198 243	1 422 914	1 722 475
Summa kapitalkrav Pelare 1			1 952 398			1 614 346			1 722 475

Not 11 Bruttosoliditet

	2016-09-30	2015-09-30	2015-12-31
Primärkapital	3 261 010	3 014 722	3 264 114
Exponeringsmått	34 146 278	30 501 299	32 323 450
Bruttosoliditetsgrad, %	9,55	9,89	10,10

Not 12 Redovisat värde per kategori av finansiella instrument samt upplysningar om verkligt värde

Metoder för bestämning av verkligt värde.

De finansiella instrument som banken värderar till verkligt värde i balansräkningen är derivatinstrument och belåningsbara statsskuldförbindelser, andra belåningsbara värdepapper, och obligationer och andra räntebärande värdepapper som klassificeras enligt IFRS 13 värdering till verkligt värde. Eftersom derivatinstrumenten inte har några kvoterade priser på en aktiv marknad (Nivå 1) använder sig banken av analys av diskonterade kassaflöden för att fastställa det verkliga värdet på instrumenten. Vid diskontering används bara observerbara marknadsdata (Nivå 2). Belåningsbara statsskuldförbindelser, andra belåningsbara värdepapper, och obligationer och andra räntebärande värdepapper bedöms ha priser på en aktiv marknad (Nivå 1). Med aktiv marknad avses att noterade priser för finansiella instrument finns tillgängliga med lätthet och regelbundenhet på en börs, handlare, mäklare eller via andra företag som tillhandahåller prisinformation. Priset skall representera faktiskt och regelbundet förekommande transaktioner baserat på köpkursen på balansdagen utan justering eller tillägg för transaktionskostnader vid anskaffningstillfället. Inga överföringar mellan nivåerna har skett under året. Övriga kategorier av finansiella instrument tillhör Nivå 3.

Upplysningar om verkligt värde för utlåning till allmänheten har beräknats genom en diskontering av kontraktuella kassaflöden med en diskonteringsränta som bygger på en aktuell utlåningsspread. Upplysningar om verkligt värde avseende skulder till kreditinstitut, emitterade värdepapper och efterställda skulder har beräknats utifrån bedömda, aktuella upplåningsspreadar.

De finansiella tillgångar som klassificerats som investeringar som hålls till förfall värderas enligt balansräkningen till upplupet anskaffningsvärde. Investeringar som hålls till förfall har marknadsvärderats enligt kvoterade priser på en aktiv marknad, här ingår belåningsbara statsskuldförbindelser.

För övriga finansiella tillgångar och skulder utgör redovisat värde en god approximation av verkligt värde på grund av kort återstående löptid.

	Belopp i tkr				
	Nivå 1	Nivå 2	Nivå 3	Summa verkligt värde	Summa redovisat värde
Tillgångar, jan - sep 2016					
Belåningsbara statsskuldförbindelser m m	910 071	-	-	910 071	910 071
Utlåning till kreditinstitut	-	1 044 501	-	1 044 501	1 044 501
Utlåning till allmänheten	-	14 428 430	-	14 428 430	14 457 570
Obligationer och andra räntebärande värdepapper	886 358	450 066	-	1 336 424	1 336 424
Övriga tillgångar	-	-	526 051	526 051	526 051
Förutbetalda kostnader och upplupna intäkter	-	-	54 519	54 519	54 519
Summa	1 796 429	15 922 997	580 570	18 299 996	18 329 136
Skulder, jan - sep 2016					
Skulder till kreditinstitut	-	1 341 883	-	1 341 883	1 350 000
In- och upplåning från allmänheten	-	15 222 319	-	15 222 319	15 222 330
Emitterade värdepapper	11 032 811	-	-	11 032 811	11 006 709
Övriga skulder	-	866 195	-	866 195	866 195
Upplupna kostnader och förutbetalda intäkter	-	-	1 138 139	1 138 139	1 138 139
Summa	11 032 811	17 430 397	1 138 139	29 601 347	29 583 373
Tillgångar, jan - sep 2015					
Belåningsbara statsskuldförbindelser m m	1 201 427	-	-	1 201 427	1 201 427
Utlåning till kreditinstitut	-	1 220 354	-	1 220 354	1 220 354
Utlåning till allmänheten	-	12 709 149	-	12 709 149	12 728 491
Obligationer och andra räntebärande värdepapper	836 060	-	-	836 060	836 060
Övriga tillgångar	-	-	505 519	505 519	505 519
Förutbetalda kostnader och upplupna intäkter	-	-	44 104	44 104	44 104
Summa	2 037 487	13 929 503	549 623	16 516 613	16 535 955
Skulder, jan - sep 2015					
Skulder till kreditinstitut	994 303	-	-	994 303	1 000 000
In- och upplåning från allmänheten	-	14 043 700	-	14 043 700	14 043 642
Emitterade värdepapper	8 960 657	-	-	8 960 657	8 937 570
Övriga skulder	-	733 079	-	733 079	733 079
Upplupna kostnader och förutbetalda intäkter	-	-	964 790	964 790	964 790
Summa	9 954 960	14 776 779	964 790	25 696 529	25 679 081

Verkligt värde tillgångar och skulder per kategori

							Belopp i tkr	
	Låne- och kundfordringar	Finansiella tillgångar värderade till verkligt värde över resultat-räkningen	Investeringar som hålls till förfall	Derivat som används i säkringsredo-visning	Övriga tillgångar	Summa	Verkligt värde	
2016-09-30								
Belåningsbara statsskuldssförbindelser m m	-	910 071	-	-	-	910 071	910 071	
Utlåning till kreditinstitut	1 044 501	-	-	-	-	1 044 501	1 044 501	
Utlåning till allmänheten	14 457 570	-	-	-	-	14 457 570	14 428 430	
Obligationer och andra räntebärande värdepapper	-	886 358	450 066	-	-	1 336 424	1 336 424	
Aktier och andelar i intresseföretag och övriga företag	-	-	-	-	16 797	16 797	-	
Aktier och andelar i koncernföretag	-	-	-	-	6 742	6 742	-	
Immateriella anläggningstillgångar	-	-	-	-	8 808	8 808	-	
Materiella anläggningstillgångar, inventarier	-	-	-	-	1 621	1 621	-	
Materiella anläggningstillgångar, leasingobjekt	-	-	-	-	15 564 846	15 564 846	-	
Övriga tillgångar	422 231	-	-	29 586	74 234	526 051	526 051	
Förutbetalda kostnader och upplupna intäkter	54 519	-	-	-	-	54 519	54 519	
Summa tillgångar	15 978 821	1 796 429	450 066	29 586	15 673 048	33 927 950		
Skulder								
		Finansiella skulder värderade till verkligt värde över resultat-räkningen	Icke finansiella skulder	Derivat som används i säkringsredo-visning	Övriga finansiella skulder	Summa	Verkligt värde	
2016-09-30								
Skulder till kreditinstitut	-	-	-	-	1 350 000	1 350 000	1 341 883	
In- och upplåning från allmänheten	-	-	-	-	15 222 330	15 222 330	15 222 319	
Emitterade värdepapper	-	-	-	-	11 006 709	11 006 709	11 032 811	
Övriga skulder	-	481	255 767	-	609 947	866 195	866 195	
Upplupna kostnader och förutbetalda intäkter	-	-	1 060 339	-	77 800	1 138 139	1 138 139	
Summa skulder		481	1 316 106	-	28 266 786	29 583 374		

Tillgångar

							Belopp i tkr
	Låne- och kundfordringar	Finansiella tillgångar värderade till verkligt värde över resultaträkningen	Investeringar som hålls till förfall	Derivat som används i säkringsredovisning	Övriga tillgångar	Summa	Verkligt värde
2015-09-30							
Belåningsbara statskultsförbindelser m m	-	1 201 427	-	-	-	1 201 427	1 201 427
Utlåning till kreditinstitut	1 220 354	-	-	-	-	1 220 354	1 220 354
Utlåning till allmänheten	12 728 491	-	-	-	-	12 728 491	12 709 149
Obligationer och andra räntebärande värdepapper	-	836 060	-	-	-	836 060	836 060
Aktier och andelar i intresseföretag och övriga företag	-	-	-	-	14 735	14 735	-
Aktier och andelar i koncernföretag	-	-	-	-	6 740	6 740	-
Immateriella anläggningstillgångar	-	-	-	-	7 637	7 637	-
Materiella anläggningstillgångar, inventarier	-	-	-	-	1 411	1 411	-
Materiella anläggningstillgångar, leasingobjekt	-	-	-	-	13 126 469	13 126 469	-
Övriga tillgångar	382 420	-	-	27 750	95 349	505 519	505 519
Förutbetalda kostnader och upplupna intäkter	44 104	-	-	-	-	44 104	44 104
Summa tillgångar	14 375 369	2 037 487	-	27 750	13 252 341	29 692 949	

Skulder

		Finansiella skulder värderade till verkligt värde över resultaträkningen	Icke finansiella skulder	Derivat som används i säkringsredovisning	Övriga finansiella skulder	Summa	Verkligt värde
2015-09-30							
Skulder till kreditinstitut	-	-	-	-	1 000 000	1 000 000	994 303
In- och upplåning från allmänheten	-	-	-	-	14 043 642	14 043 642	14 043 700
Emitterade värdepapper	-	-	-	-	8 937 570	8 937 570	8 960 657
Övriga skulder	-	739	246 088	-	486 252	733 079	733 079
Upplupna kostnader och förutbetalda intäkter	-	-	195 992	-	768 798	964 790	964 790
Summa skulder		739	442 080	-	25 236 262	25 679 081	



VOLVOFINANS

Volvofinans Bank AB (publ) • Org nr 556069-0967
Bohusgatan 15 • Box 198 • 401 23 Göteborg
Tel: 031-83 88 00 • www.volvofinans.se