



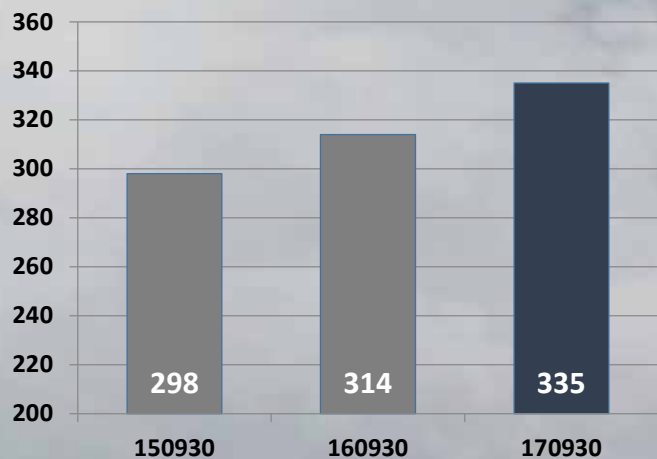
Delårsrapport 1 januari - 30 september
Volvofinans Bank AB

2017

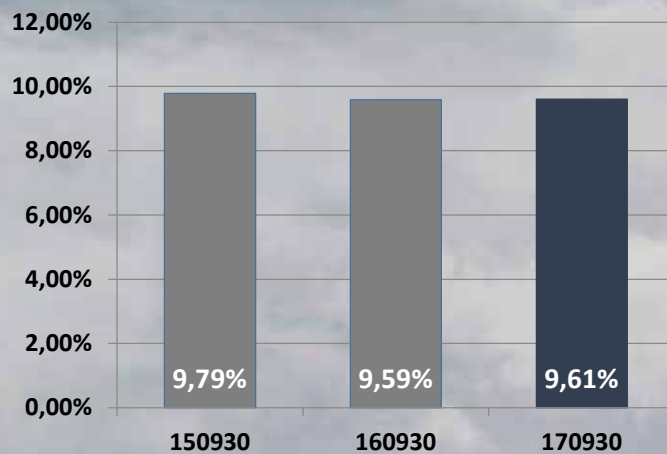
VOLVOFINANS BANK

Sammanfattning januari - september 2017

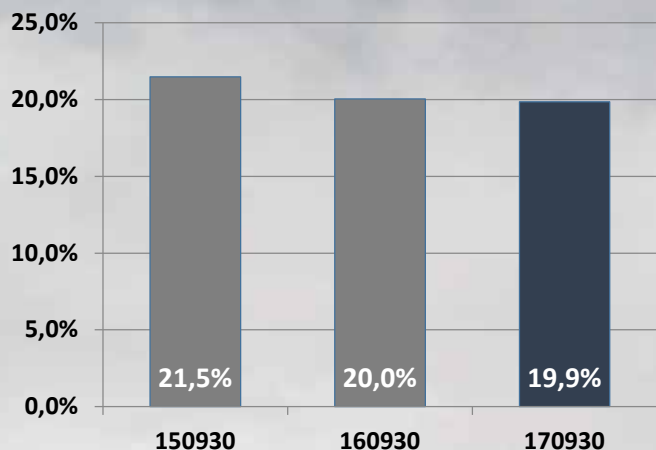
Rörelseresultat, mnkr



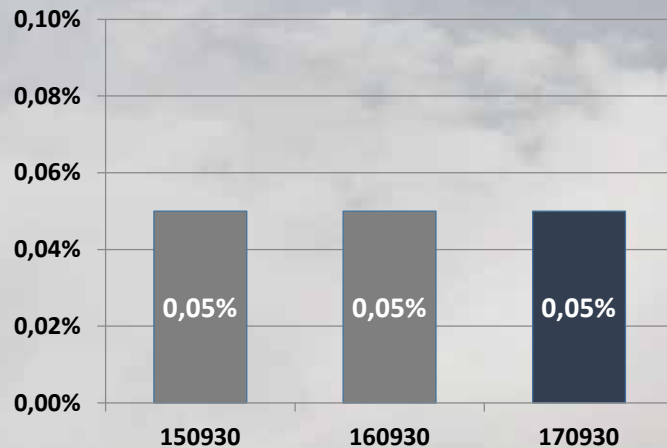
Räntabilitet på eget kapital



Kärnprimärkapitalrelation



Kreditförluster/utlåning



VD har ordet

Januari - september 2017 i sammandrag

Resultat före skatt: 335,0 mnkr (313,9)

Avkastning på eget kapital: 9,6 % (9,6)

Utlåning per 30 september: 33,9 mdkr (30,0)

Kreditförluster, netto: 13,4 mnkr (10,7)

Kärnprimärkapitalrelation: 19,9 % (20,0)

En fortsatt stark bilmärknad, för både personbilar, lätta transportbilar och tunga lastbilar gynnar Volvofinans Banks utlåningstillväxt och innebär att den fina tillväxten i resultatet håller i sig. För det tredje kvartalet uppgår resultatet före skatt till 335 mnkr, vilket är drygt 20 mnkr bättre än föregående år och bankens bästa resultat någonsin. Utlåningen har till och med september i år vuxit med 2,7 mdkr, men fortfarande ligger vår kärnprimärkapitalrelation runt 20 %.

Den svenska bilförsäljningen går mot ytterligare ett rekordår enligt BILSweden, 375 000 bilar är prognosen för helåret 2017. Detta faktum, samt en ökad andel leasing och fortsatt framgångsrika lanseringar av Volvos premiummodeller, vilka betingar ett högre försäljningspris, är förklaringen till bankens väsentligt högre utlåning samt ökande räntenetto under de senaste åren.

Basen för en bestående god intjäning, överlätna leasing- och avbetalningskontrakt där Volvohandlaren bär kreditrisken, består under flera år framåt i och med kredittider på tre till fyra år i genomsnitt, även om amortering givetvis sker löpande. Intjäningen i kombination med en klart högre "normalmarknad" framöver, tryggar de investeringar Volvofinans Bank intensivt gör inom framförallt det digitala området.

Att finnas lätt tillgänglig i nya, digitala kanaler med högsta säkerhetsnivå, och där erbjuda mervärden inom ramen för vårt ekosystem, samt att skapa enkla prenumerationssystem och möjligheter för mikrobetalningar, skapar ytterligare marknadsmöjligheter för banken. Vårt koncept, där vi erbjuder kunderna en "Smartare Bilekonomi", utvecklas i snabb takt tillsammans med våra partners.

Vidare skapar de nya teknikerna också helt nya möjligheter till kostnadseffektiva lösningar och tjänster framöver. Volvofinans Bank har för avsikt att vara i fronten av den utvecklingen och fortsätter göra de tunga investeringar som är nödvändiga för att vi skall befästa och utveckla positionen som moBiBanken.

Conny Bergström
Verkställande Direktör
Volvofinans Bank AB

Informationen är sådan som Volvofinans Bank AB (publ), org.nr 556069-0967, skall offentliggöra enligt Lag om värdepappersmarknaden (SFS 2007:528). Denna rapport lämnades för offentliggörande den 13 november 2017.



Finansiella rapporter

Ägarförhållande/Verksamhet

Volvofinans Bank ägs till 50 % sedan bolagets start 1959 av de svenska Volvohandlarna via sitt förvaltningsbolag, AB Volverkinvest. Volvo Car Corporation förvärvade i augusti 2016 Sjötte AP-fondens aktier och äger nu 50 % (10).

Volvofinans Banks huvuduppgift är att genom produkt- och säljfinansiering, med god lönsamhet, aktivt stödja försäljningen av de produkter som marknadsförs i Volvohandeln på den svenska marknaden.

Volvofinans Bank AB är moderbolag i en koncern med vilande dotterbolag. Med stöd av ÅRKL 7 kap 6a§, upprättar Volvofinans Bank från och med 2010-12-31 inte någon koncernredovisning, eftersom verksamheten i dotterbolagen är av ringa betydelse.

Utveckling volymer/utlåning

Försäljningen av nya personbilar i Sverige fortsätter öka under 2017. Under januari-september ökade registreringarna med 3 % och uppgick till totalt 279 778 st bilar (271 396). Andelen Volvo-, Renault- och Fordregistreringar uppgick till 74 598 (72 658) och de sammanlagda marknadsandelarna uppgick till 27 % (27).

45 % (44) av alla personbilsaffärer, nytt och begagnat, inom den svenska Volvohandeln genererar ett finansiellt kontrakt till Volvofinans Bank. Nybils- och begagnatpenetrationen är 53 % (52) respektive 36 % (34). Volvofinans Bank finansierar den svenska Volvohandelns LV-försäljning, exklusive den del som sker via det AB Volvoägda Volvo Truck Center. Penetrationen för nya lastvagnar uppgick till 56 % (52).

Den totala kontraktstocken (lån- och leasingkontrakt) uppgick till 243 601 kontrakt (225 981). Lastbils- och bussandelen av kontraktstocken uppgår till 6 318 kontrakt (5 763), vilket utgör 3 % (3). Vagnparksfinans administrerar 40 420 vagnparksavtal (35 725).

Via Volvokortet konsumerades varor och tjänster för totalt 9,6 mdkr (8,6) och antalet köpaktiva konton är en halv miljon varje månad. Med Volvo Lastbils kort handlades varor och tjänster för 279 mdkr via de cirka 17 000 korten.

Utlåningsvolymen uppgick till 33,9 mdkr mot 30 mdkr föregående år. Lastbils- och bussandelen av utlåningen uppgår till 2,9 mdkr (2,2) vilket motsvarar 9 % (7) av total utlåning. Vagnparks andel av utlåningen är 5,9 mdkr (5,8) eller 17 % och Volvokortets andel utgör 5 % eller 1,6 mdkr (1,5).

Volvofinans Banks rörelsesegment är Volvokort, som även innefattar vår mobilapp CarPay, Säljfinans PV, Säljfinans LV och Vagnparksfinans. Inom segmentet Säljfinans PV ryms lån- och leasingfinansiering av personbilar och inom Säljfinans LV lån- och leasingfinansiering av lastbilar och bussar och Volvo Lastbils kort. Vagnparksfinans innefattar leasingfinansiering och administration av vagnparker. I Not 3 redovisas rörelseintäkter, rörelseresultat, antal avtal samt utlåningsvolym för Volvofinans Banks rörelsesegment.

Utveckling av resultat och ställning

Resultat

Volvofinans Banks resultat före kreditförluster uppgår till 348,4 mdkr (324,7), en ökning med 7 %. Resultatökningen förklaras till största delen av ökad utlåningsvolym. Periodens resultat ökade med 7 % till 335,0 mdkr (313,9).

Kreditrisk, kreditförluster och restvärdesrisk

Kreditrisken för Volvofinans Bank är mycket låg. Problemkrediter definieras som samtliga fordringar som är fallerade; det vill säga är förfallna sedan mer än 90 dagar eller satta i fallissemang av annat skäl. Volvofinans Banks problemkrediter avseende kontokortsfordringar uppgår till 10,3 mdkr (11,9) och för lån- och leasingutlåningen 129,1 mdkr (108,2).

När det gäller engagemang avseende lån och leasing finns, förutom säkerhet i objekten, regressavtal innebärande att återförsäljarna står kreditrisken för 120,3 mdkr (98,3) per balansdagen. Krediter med ränteeffgifter eller egendom som övertagits för skyddande av fordran uppgår till 88,1 mdkr (9,3). Konstaterade kundförluster avser kontokortsverksamheten. Befarade kreditförluster avseende hushållssegmentet har beräknats med hjälp av statistiska riskmodeller, medan företagssegmentets befarade förluster har beräknats individuellt genom en manuell genomgång.

Upplåning och likviditet

Inlåningen från bankens internetsparkonto ökade med 399 mdkr under tredje kvartalet, totalt saldo på sparkonton uppgick därmed till 14,4 mdkr (13,6) vid kvartalsskiftet. Total inlåning, inklusive tillgodohavanden på Volvokortet samt inlåning från Volvoåterförsäljare, uppgick till 15,7 mdkr (15,2) och utgjorde 48 % (55) av bankens finansiering.

Obligationer till ett värde av 4,2 mdkr har emitterats under de första nio månaderna. Utestående finansiering via bankens marknadslåneprogram uppgick till nominellt 15,2 mdkr (11,0) per 2017-09-30.

Utöver marknadsupplåning och inlåning finansierar banken även sin verksamhet med bankkrediter, vilka uppgår till 1,7 mdkr (1,4). Andelen långfristig finansiering, av utestående obligationer och bankkrediter, uppgick till 72 % (78). Upplåning med kvarvarande löptid understigande ett år samt del av inlåningen, skall vid var tid täckas upp av likviditetsreserven och outnyttjade lånefaciliteter.

Den totala likviditetsreserven uppgick till 4,8 mdkr (3,3). Värdepappersinnehavet utgjorde 2,9 mdkr (60 %) och obunden inlåning i andra banker uppgick till 1,9 mdkr (40 %). Storleken på Volvofinans Banks likviditetsreserv skall alltid vara lägst 10 % i förhållande till utlåningsvolymen, per 2017-09-30 var denna relation 14 % (11). Utöver likviditetsreserven uppgick tillgängliga och outnyttjade lånefaciliteter till 3,5 mdkr (4,2).

Volvofinans Banks likviditetstäckningsgrad (LCR), enligt artikel 415 i CRR (EU:s kapitalkravsförordning), uppgick vid halvårsskiftet till 240 % (131). NSFR (Net Stable Funding Ratio) enligt Volvofinans Banks tolkning av Baselkommitténs nya rekommendation (BCBS295) var 142 % (144).

Kapitaltäckning

Volvofinans Bank beräknar merparten av kreditrisken enligt intern riskklassificeringsmetod (IRK), resterande del beräknas enligt schablonmetod. Kärnprimärkapitalrelationen uppgick till 19,9 % (20,0). Bruttosoliditetsgraden uppgick till 8,9 % (9,6).



Annan väsentlig information

Väsentliga risker och osäkerhetsfaktorer

Bankens verksamhet är löpande utsatt för ett antal finansiella risker.

Likviditetsrisk är risken för att Volvofinans Banks betalningsåtaganden vid förfall inte kan infrias utan att kostnaden för betalningsmedel ökar avsevärt, eller i ett värsta scenario, inte kan infrias alls. För att hantera likviditetsstörningar har Volvofinans Bank dels en likviditetsreserv, dels kontrakterade lånefaciliteter som på kort tid kan utnyttjas.

Ränterisk är den nuvarande och framtida risken att räntenettet går ner på grund av en ogynnsam förändring i räntan. Den dominerande delen av bankens utlåning samt all upplåning följer den korta marknadsräntan vilket medför en begränsad ränterisk.

Valutarisk uppstår på grund av ogynnsam förändring av valutakursrörelser. All Volvofinans Banks utlåning görs i svenska kronor, i de fall upplåning sker i utländsk valuta kurssäkras denna, vilket medför att banken inte är exponerad för några valutakursrörelser.

Rating

Volvofinans Bank har internationellt kreditbetyg från Moody's Investors Service enligt nedan:

- Kortfristig finansiering: P-2
- Långfristig finansiering: A3
- Utsikter: Stabila

Det har inte varit några förändringar i kreditbetyget under perioden. En detaljerad och aktuell analys från Moody's finner ni på vår hemsida, under rubriken "Om Volvofinans Bank/Investerarrelationer".

Kalender

8 februari 2018	Bokslutskommuniké
Vecka 12, 2018	Årsredovisning
7 maj 2018	Delårsrapport, januari-mars
26 juni 2018	Årsstämma
7 augusti 2018	Delårsrapport, januari-juni
7 november 2018	Delårsrapport, januari-september

Intyg

Delårsrapporten ger en rättvisande översikt av bankens verksamhet, ställning och resultat samt beskriver väsentliga risker och osäkerhetsfaktorer som banken står inför.

Göteborg 13 november 2017

Conny Bergström
Verkställande Direktör

Rapporterna kommer att finnas tillgängliga på vår hemsida; volvofinans.se, under rubriken "Om Volvofinans Bank/Investerarrelationer".

Vid eventuella frågor kontakta vår VD Conny Bergström, 031-83 88 00.

Granskning

Rapporten har inte varit föremål för särskild granskning av bankens revisorer.



Nyckeltal

	2017-09-30	2016-09-30	2016-12-31
Räntabilitet eget kapital, %	9,61	9,59	8,68
Riskkapital / Balansomslutning, %	11,00	12,81	12,22
Inlåning / Utlåning, %	46,31	50,70	49,43
Resultat / Riskvägda tillgångar, %	2,54	2,57	2,30
Total kapitalrelation, %	19,85	20,04	21,26
Kärnprimärkapitalrelation, %	19,85	20,04	21,26
Kreditförluster / Utlåning, %	0,05	0,05	0,04
K/I-tal	0,48	0,47	0,51
K/I-tal exkl kreditförluster	0,46	0,45	0,49

Definitioner till alternativa nyckeltal och nyckeltal definierade enligt kapitaltäckningsregelverket hittas under:
<https://www.volvofinans.se/om-volvofinans/investerarrelationer/rapporter/definition-av-nyckeltal/>

Resultaträkning

	Belopp i tkr					
	2017 Kv 3	2017 Kv 2	2016 Kv 3	2017 jan-sep	2016 jan-sep	2016 jan-dec
Ränteintäkter	112 647	109 700	99 532	325 886	295 873	394 899
Leasingintäkter	1 181 049	1 136 041	1 026 473	3 407 263	2 976 197	4 018 985
Räntekostnader	-51 100	-48 916	-46 932	-142 473	-136 422	-182 166
Räntenetto, Not 5	1 242 596	1 196 825	1 079 074	3 590 676	3 135 648	4 231 718
Provisionsintäkter	97 860	98 663	89 802	288 761	268 536	353 193
Provisionskostnader	-9 627	-8 783	-6 153	-25 027	-17 392	-24 645
Nettoresultat av finansiella transaktioner *	-3 044	564	-1 099	-7 369	1 057	-1 325
Övriga rörelseintäkter	3 034	2 085	727	5 930	3 674	3 958
Summa rörelsens intäkter	1 330 819	1 289 354	1 162 351	3 852 971	3 391 523	4 562 899
Allmänna administrativa kostnader	-74 635	-84 527	-69 611	-239 512	-223 037	-311 738
Av- och nedskrivning på materiella och immateriella anläggningstillgångar, Not 5	-1 124 193	-1 083 402	-967 373	-3 235 745	-2 810 411	-3 816 622
Övriga rörelsekostnader	-10 928	-10 081	-10 173	-29 312	-33 405	-42 121
Summa rörelsens kostnader	-1 209 756	-1 178 010	-1 047 157	-3 504 569	-3 066 853	-4 170 481
Resultat före kreditförluster	121 062	111 344	115 194	348 402	324 670	392 418
Kreditförluster, netto, Not 6	-4 988	-4 363	-3 225	-13 358	-10 731	-13 450
Resultat före bokslutsdispositioner och skatt	116 075	106 981	111 969	335 044	313 939	378 968
Bokslutsdispositioner	-	-	-	-	-	-378 497
Skatt	-25 537	-23 536	-24 633	-73 710	-69 067	-471
Resultat	90 538	83 445	87 336	261 334	244 872	-

* Nettoresultat av finansiella transaktioner består av räntebärande värdepapper och relaterade derivat.

Balansräkning

Belopp i tkr

	2017-09-30	2016-09-30	2016-12-31
Belåningsbara statsskuldssambindelser m m	1 106 569	910 071	1 040 542
Utlåning till kreditinstitut	1 833 663	1 044 501	786 666
Utlåning till allmänheten	15 968 361	14 457 570	15 205 317
Obligationer och andra räntebärande värdepapper	1 820 877	1 336 424	1 723 526
Aktier och andelar i intresse- och övriga företag	19 009	16 797	19 009
Aktier och andelar i koncernföretag	6 742	6 742	6 742
Immateriella anläggningstillgångar	18 079	8 808	11 123
Materiella anläggningstillgångar, inventarier	2 006	1 621	1 632
Materiella anläggningstillgångar, leasingobjekt	17 960 353	15 564 846	15 976 197
Övriga tillgångar *	609 163	526 051	670 588
Förutbetalda kostnader och upplupna intäkter	62 748	54 519	32 811
Summa tillgångar, Not 13	39 407 570	33 927 950	35 474 153
Skulder till kreditinstitut	1 650 000	1 350 000	1 350 000
In- och upplåning från allmänheten	15 713 103	15 222 330	15 412 413
Emitterade värdepapper	15 208 580	11 006 709	12 395 088
Övriga skulder *	962 116	935 262	787 421
Upplupna kostnader och förutbetalda intäkter	1 277 202	1 138 139	1 120 097
Summa skulder, Not 13	34 811 001	29 652 441	31 065 019
Obeskattade reserver	3 222 722	2 844 225	3 222 722
Eget kapital	1 373 847	1 431 284	1 186 412
Summa skulder och eget kapital	39 407 570	33 927 950	35 474 153
* Varav derivatinstrument med positivt respektive negativt marknadsvärde			
Derivatinstrument med positivt marknadsvärde	18 581	29 586	18 440
Derivatinstrument med negativt marknadsvärde	-1 183	-481	-1 777

Förändring eget kapital

Belopp i tkr

	Aktiekapital	Reservfond	Utvecklingsfond	Balanserad vinst	Eget kapital
Ingående eget kapital 1 januari 2016	400 000	20 000	-	813 912	1 233 912
Periodens resultat	-	-	-	191 000	191 000
Överföring egenupparbetade utvecklingskostnader	-	-	2 251	-2 251	-
Summa före transaktioner med ägarna	400 000	20 000	2 251	1 002 661	1 424 912
Utdelning	-	-	-	-47 500	-47 500
Utgående eget kapital 30 september 2016	400 000	20 000	2 251	955 161	1 377 412
	Aktiekapital	Reservfond	Utvecklingsfond	Balanserad vinst	Eget kapital
Ingående eget kapital 1 januari 2016	400 000	20 000	-	813 912	1 233 912
Årets resultat	-	-	-	-	-
Överföring egenupparbetade utvecklingskostnader	-	-	5 973	-5 973	-
Summa före transaktioner med ägarna	400 000	20 000	5 973	807 939	1 233 912
Utdelning	-	-	-	-47 500	-47 500
Utgående eget kapital 31 december 2016	400 000	20 000	5 973	760 439	1 186 412
	Aktiekapital	Reservfond	Utvecklingsfond	Balanserad vinst	Eget kapital
Ingående eget kapital 1 januari 2017	400 000	20 000	5 973	760 439	1 186 412
Periodens resultat	-	-	-	261 334	261 334
Överföring egenupparbetade utvecklingskostnader	-	-	9 421	-9 421	-
Summa före transaktioner med ägarna	400 000	20 000	15 394	1 012 352	1 447 746
Utdelning	-	-	-	-73 899	-73 899
Utgående eget kapital 30 september 2017	400 000	20 000	15 394	938 453	1 373 847

Kassaflödesanalys

	Belopp i tkr		
	2017 jan-sep	2016 jan-sep	2016 jan-dec
Löpande verksamhet			
Rörelseresultat	335 043	313 939	378 968
Justering av poster som inte ingår i kassaflödet			
Orealiserad del av nettoresultat av finansiella transaktioner	-3 745	1 974	1 062
Av-/nedskrivningar	3 235 822	2 810 411	3 816 622
Kreditförluster	13 236	10 249	15 975
Betald/återbetald (-/+) skatt	86 568	121 097	47 722
Förändringar i den löpande verksamhetens tillgångar och skulder			
Belåningsbara statskuldsförbindelser m m	-66 027	170 445	39 973
Utlåning till allmänheten	-776 773	-777 557	-1 530 012
Obligationer och andra räntebärande värdepapper	-97 351	-500 924	-888 026
Övriga tillgångar	-128 296	-30 356	-81 298
Skulder till kreditinstitut	300 000	350 000	350 000
In- och upplåning från allmänheten	300 690	893 268	1 083 351
Emitterade värdepapper	2 813 492	150 219	1 538 598
Övriga skulder	335 545	264 793	168 888
Kassaflöde av löpande verksamhet	6 348 205	3 777 558	4 941 822
Investeringsverksamhet			
Balanserade utvecklingsutgifter	-10 343	-2 909	-6 248
Investeringar i aktier och andelar	-	-	-2 212
Förvärv av materiella anläggningstillgångar	-7 563 167	-7 489 096	-9 576 364
Avyttring av materiella anläggningstillgångar	2 346 202	2 807 467	3 478 188
Kassaflöde av investeringsverksamhet	-5 227 309	-4 684 538	-6 106 635
Finansieringsverksamhet			
Utbetald utdelning	-73 899	-47 500	-47 500
Kassaflöde av finansieringsverksamhet	-73 899	-47 500	-47 500
Periodens kassaflöde			
Likvida medel vid periodens början	786 666	1 998 980	1 998 980
Kassaflöde av löpande verksamhet	6 348 205	3 777 558	4 941 822
Kassaflöde av investeringsverksamhet	-5 227 309	-4 684 538	-6 106 636
Kassaflöde av finansieringsverksamhet	-73 899	-47 500	-47 500
Likvida medel vid periodens slut	1 833 663	1 044 501	786 666



Noter

Not 1 Redovisningsprinciper

Volvofinans Bank tillämpar lagbegränsad IFRS, vilket innebär att delårsrapporten är upprättad enligt IFRS med de tillägg och undantag som följer av Rådet för finansiell rapporteringens rekommendation RFR 2 Redovisning för juridiska personer, Finansinspektionens föreskrifter och allmänna råd om årsredovisning i kreditinstitut och värdepappersbolag FFFS 2008:25 i enlighet med ändringsföreskrifter i FFFS 2009:11 samt lagen om årsredovisning i kreditinstitut och värdepappersbolag (ÅRKL). Samma redovisningsprinciper och beräkningsgrunder har tillämpats som i senaste årsredovisningen.

Resultat från andelar i intressebolag redovisas löpande under året under övriga rörelseintäkter.

Kommande regelverksförändringar

IFRS 9 Finansiella instrument kommer att ersätta IAS 39 Finansiella instrument: Redovisning och värdering. IASB har genom IFRS 9 färdigställt ett antal förändringar avseende redovisning av finansiella instrument. Förändringarna innehåller nya utgångspunkter för klassificering och värdering av finansiella instrument, en framåtblickande nedskrivningsmodell och förenklade förutsättningar för säkringsredovisning. IFRS 9 träder i kraft 2018-01-01 och tidigare tillämpning är tillåten. Banken har valt att inte förtidstillämpa IFRS 9. När banken genomför ett byte av värdering utifrån de nya modellerna i avsnittet klassificering och värdering kan detta få en betydande effekt på riskreserv, balansräkning och resultaträkning. Banken har tagit ett ställningstagande för en specifik modell som skall granskas och diskuteras med extern part. I avsnittet nedskrivningar så har banken i sitt IFRS 9 projekt arbetat fram en grundskiss på en modell som skall hantera riskreserveringen utifrån det nya regelverket.

Parallellkörning för utvärdering genomfördes 2017-03-31, fortsatt utveckling av modellerna kommer göras och banken kommer att efter ha reviderat modellerna försätta parallellköra under resterande del av året. Banken har identifierat en ökning av reserveringsbehovet, men det slutliga resultat är ännu ej klart.

IFRS 15 Intäktsredovisning träder i kraft 2018-01-01. Införandet förväntas inte ha någon betydande påverkan på bankens finansiella ställning, resultat eller kassaflöde.

IFRS 16 Leasingredovisning är en ny standard för leasingredovisning och träder i kraft 2019-01-01. Införandet förväntas inte ha någon betydande påverkan på bankens finansiella ställning, resultat eller kassaflöde.

Ytterligare rapportering inom likviditetsområdet AMM (Additional Monitoring Metrics) kommer Q1 2018.

Not 2 Bedömningar och uppskattningar i de finansiella rapporterna

Att upprätta de finansiella rapporterna i enlighet med IFRS kräver att bankens ledning gör bedömningar och uppskattningar samt gör antaganden som påverkar tillämpningen av redovisningsprinciperna och de redovisade beloppen av tillgångar, skulder, intäkter och kostnader. Uppskattningarna och antagandena är baserade på historiska erfarenheter och ett antal andra faktorer som under rådande förhållanden synes vara rimliga. Resultatet av dessa uppskattningar och antaganden används sedan för att bedöma de redovisade värdena på tillgångar och skulder som inte annars framgår tydligt från andra källor. Verkliga utfall kan avvika från dessa uppskattningar och bedömningar. Banken har främst gjort följande kritiska bedömningar vid tillämpningen av väsentliga redovisningsprinciper:

- Om säkringsrelationer är effektiva eller inte
- Om banken övertagit väsentliga risker och fördelar från säljaren vid förvärv av fordringar och avtal
- Nedskrivningsprövning av leasingobjekt vid risk för fallande restvärden
- Innehav som hålls till förfall

Områden där det kan råda osäkerhet kring uppskattningar om är antaganden om kreditförlustnedskrivningar, samt bedömning av restvärden på leasingobjekt.

Uppskattningar och antaganden ses över regelbundet. Ändringar av uppskattningar redovisas i den period ändringen görs om ändringen endast påverkat denna period, eller i den period ändringen görs och framtida perioder om ändringen påverkar både aktuell period och framtida perioder.

Not 3 Rörelsessegment

Volvofinans Banks rörelsessegment är Säljfinans PV (PV), Säljfinans LV (LV), Vagnparksfinans (VP) och Volvokort (VK).
Se definition under rubriken Finansiella rapporter, Utveckling volymer/utlåning.

jan-sep 2017	PV	LV	VP	VK	Totalt
Rörelseintäkter*, tkr	280 426	32 341	93 908	214 520	621 195
Omkostnader**, tkr	-65 584	-14 966	-52 383	-139 861	-272 794
Kreditförluster, tkr	-105	-660	-1 348	-11 245	-13 358
Rörelseresultat, tkr	214 737	16 715	40 177	63 414	335 043
Utlåningsvolym Ø, mnkr	22 407	2 884	5 590	1 624	32 505
Antal avtal, Ø	203 313	6 096	67 412	-	276 821
Antal aktiva konton, Ø	-	1 666	-	426 127	427 793

jan-sep 2016	PV	LV	VP	VK	Totalt
Rörelseintäkter*, tkr	234 039	28 108	107 232	213 538	582 917
Omkostnader**, tkr	-61 922	-14 565	-51 028	-130 732	-258 247
Kreditförluster, tkr	-21	-218	-155	-10 337	-10 731
Rörelseresultat, tkr	172 096	13 325	56 049	72 469	313 939
Utlåningsvolym Ø, mnkr	19 189	2 412	5 850	1 545	28 996
Antal avtal, Ø	187 036	5 809	66 167	-	259 012
Antal aktiva konton, Ø	-	1 772	-	427 263	429 035

* Rörelseintäkter inkluderar av- och nedskrivningar på leasingobjekt.

** Inklusive avskrivningar på materiella och immateriella anläggningstillgångar exklusive av- och nedskrivning på leasingobjekt.



Not 4 Upplysningar lån- och leasingkontrakt

jan-sep 2017	Lån	Leasing	Totalt
Antal kontrakt	126 491	117 110	243 601
Snittkontrakt, tkr	114	171	141
Belåningsvärde, mnkr	14 395	19 993	34 388
Utnyttjad kredit, mnkr	13 908	17 493	31 400
Belåningsprocent	97	87	91
Marknadsvärde, mnkr	19 940	18 374	38 314
Övervärde, mnkr	6 032	882	6 914
Övervärde, procent	43	5	22

jan-sep 2016	Lån	Leasing	Totalt
Antal kontrakt	120 908	105 073	225 981
Snittkontrakt, tkr	108	165	135
Belåningsvärde, mnkr	13 019	17 387	30 407
Utnyttjad kredit, mnkr	12 342	15 097	27 439
Belåningsprocent	95	87	90
Marknadsvärde, mnkr	18 195	16 556	34 750
Övervärde, mnkr	5 853	1 458	7 311
Övervärde, procent	47	10	27

Not 5 Leasingintäkter och samlat räntenetto

	2017 Kv 3	2017 Kv 2	2016 Kv 3	2017 jan-sep	2016 jan-sep	2016 jan-dec
Leasingintäkter från operationella och finansiella leasingavtal	1 181 049	1 136 041	1 026 473	3 407 263	2 976 197	4 018 984
Av- och nedskrivningar, leasingobjekt	-1 122 805	-1 082 045	-966 362	-3 231 775	-2 807 863	-3 812 809
Ränteintäkter	112 647	109 700	99 532	325 886	295 873	394 899
Räntekostnader	-51 100	-48 916	-46 932	-142 473	-136 422	-182 166
Samlat räntenetto	119 792	114 780	112 711	358 901	327 786	418 909

Not 6 Kreditförluster, netto

	2017 jan-sep	2016 jan-sep	2016 jan-dec
Kreditförluster, netto			
Specifik reservering för kollektivt värderade lånefordringar *			
Bortskrivning av periodens konstaterade kreditförluster	-14 381	-11 237	-16 049
Periodens nedskrivning	-5 788	-6 013	-6 202
Inbetalt på tidigare års konstaterade kreditförluster	1 155	669	1 253
Återförda ej längre erforderliga reserveringar för sannolika kreditförluster	6 728	6 161	6 775
Periodens nettokostnad för specifika reserveringar för kollektivt värderade lånefordringar	-12 286	-10 420	-14 223
Kollektiv reservering för inträffade men ännu inte rapporterade förluster **			
Periodens nedskrivning	-4 352	-3 597	-3 411
Återförda ej längre erforderliga reserveringar för sannolika kreditförluster	3 280	3 286	4 184
Periodens nettokostnad för kollektiva reserveringar	-1 072	-311	773
Kreditförluster, netto	-13 358	-10 731	-13 450

* Avser kreditförluster på lånefordringar som individuellt identifierats som osäkra och där reserverna bestäms utifrån historisk erfarenhet från liknande lån.

** Avser kreditförluster på lånefordringar som ännu inte identifierats som osäkra, men där det i en grupp av lån föreligger nedskrivningsbehov.

Not 7 Kapitalbas

	Belopp i tkr		
	2017-09-30	2016-09-30	2016-12-31
Kärnprimärkapital			
Eget kapital	1 112 513	1 186 412	1 112 513
Kapitalandel av obeskattade reserver	2 513 723	2 218 495	2 513 723
Immateriella anläggningstillgångar	-18 079	-8 808	-11 123
AVA-justering	-2 272	-1 826	-2 184
IRK-underskott	-117 421	-133 263	-115 720
Kärnprimärkapital	3 488 464	3 261 010	3 497 209
Total kapitalbas	3 488 464	3 261 010	3 497 209
Kapitalbas enligt Basel I	3 605 885	3 394 273	3 612 929

Not 8 Kapittäckning

	Belopp i tkr		
	2017-09-30	2016-09-30	2016-12-31
Utan övergångsregler			
Riskvägda tillgångar	17 572 379	16 269 981	16 449 878
Kärnprimärkapitalrelation, %	19,85	20,04	21,26
Total kapitalrelation, %	19,85	20,04	21,26
Med övergångsregler			
Riskvägda tillgångar	27 970 178	24 649 336	25 514 599
Kärnprimärkapitalrelation, %	12,89	13,77	14,16
Total kapitalrelation, %	12,89	13,77	14,16

Not 9 Internt bedömt kapitalbehov

	Belopp i tkr		
	2017-09-30	2016-09-30	2016-12-31
Kreditrisk	1 298 189	1 200 676	1 443 922
Operativ risk	105 638	99 000	99 000
CVA-risk	1 964	1 922	1 922
Pelare 1 kapitalkrav	1 405 790	1 301 598	1 315 990
Koncentrationsrisk	246 751	243 245	243 245
Strategisk risk	70 290	65 080	77 242
Ränterisk	50 000	50 000	50 000
Pelare 2 kapitalbehov	367 041	358 325	360 998
Kapitalkonserveringsbuffert	439 309	406 750	411 247
Kontracyklisk kapitalbuffert	351 448	244 050	246 748
Kombinerat buffertkrav	790 757	650 800	657 995
Kapitalbehov	2 563 588	2 310 723	2 334 983
Kapitalbas	3 488 464	3 261 010	3 497 209
Kapitalöverskott	924 875	950 287	1 162 225

Not 10 Kapitalkrav och riskvägt exponeringsbelopp

	2017-09-30		2016-09-30		2016-12-31	
	Kapitalkrav	Riskvägt exponeringsbelopp	Kapitalkrav	Riskvägt exponeringsbelopp	Kapitalkrav	Riskvägt exponeringsbelopp
Kreditrisk enligt IRK						
Företagsexponeringar	435 704	5 446 297	360 195	4 502 433	407 237	5 090 466
Hushållsexponeringar	538 132	6 726 656	499 112	6 238 902	513 033	6 412 918
Motpartslösa exponeringar	223 277	2 790 963	210 049	2 625 615	184 848	2 310 597
Totalt enligt IRK	1 197 113	14 963 916	1 069 356	13 366 951	1 105 118	13 813 981
Kreditrisk enligt schablonmetoden						
Exponeringar mot offentliga organ	323	4 034	317	3 968	356	4 447
Institutexponeringar	29 981	374 764	17 434	217 921	13 150	164 381
Företagsexponeringar	30 435	380 434	78 307	978 842	53 214	665 180
Hushållsexponeringar	25 416	317 697	22 182	277 279	23 557	294 460
Oreglerade poster	1 148	14 351	1 887	23 593	1 739	21 737
Säkerställda obligationer	9 156	114 455	7 084	88 547	8 978	112 230
Aktieexponeringar	2 060	25 751	1 883	23 539	2 060	25 751
Övriga poster	2 556	31 955	2 225	27 818	961	12 009
Totalt enligt schablonmetoden	101 075	1 263 441	131 321	1 641 507	104 016	1 300 195
Operativ risk	105 638	1 320 477	99 000	1 237 501	105 638	1 320 477
Kreditvärdighetsjustering (CVA)	1 964	24 546	1 922	24 022	1 218	15 225
Totalt minimikapitalkrav och riskvägt exponeringsbelopp	1 405 790	17 572 379	1 301 598	16 269 981	1 315 990	16 449 878
Totalt kapitalkrav enligt övergångsregler	2 237 614	27 970 178	1 971 947	24 649 336	2 041 168	25 514 599

Not 11 Kapital- och buffertkrav

	2017-09-30			2016-09-30			2016-12-31		
	Kärnprimärkapitalkrav	Primärkapitalkrav	Totalt kapitalkrav	Kärnprimärkapitalkrav	Primärkapitalkrav	Totalt kapitalkrav	Kärnprimärkapitalkrav	Primärkapitalkrav	Totalt kapitalkrav
Procent									
Minimikapitalkrav	4,5	6,0	8,0	4,5	6,0	8,0	4,5	6,0	8,0
Kapitalkonserveringsbuffert	2,5	2,5	2,5	2,5	2,5	2,5	2,5	2,5	2,5
Kontracyklisk buffert	2,0	2,0	2,0	1,5	1,5	1,5	1,5	1,5	1,5
Summa	9,0	10,5	12,5	8,5	10,0	12,0	8,5	10,0	12,0
Belopp i tkr									
Minimikapitalkrav	790 757	1 054 343	1 405 790	732 149	976 199	1 301 598	740 245	986 993	1 315 990
Kapitalkonserveringsbuffert	439 309	439 309	439 309	406 750	406 750	406 750	411 247	411 247	411 247
Kontracyklisk buffert	351 448	351 448	351 448	244 050	244 050	244 050	246 748	246 748	246 748
Summa kapitalkrav	1 581 514	1 845 100	2 196 547	1 382 948	1 626 998	1 952 398	1 398 240	1 644 988	1 973 985
Summa kapitalkrav Pelare 1			2 196 547			1 952 398			1 973 985

Not 12 Bruttosoliditet

	2017-09-30	2016-09-30	2016-12-31
Primärkapital	3 488 464	3 261 010	3 497 209
Exponeringsmått	39 290 956	34 146 278	35 576 384
Bruttosoliditetsgrad, procent	8,88	9,55	9,83

Not 13 Redovisat värde per kategori av finansiella instrument samt upplysningar om verkligt värde

Metoder för bestämning av verkligt värde.

De finansiella instrument som banken värderar till verkligt värde i balansräkningen är derivatinstrument och belåningsbara statsskuldsförbindelser, andra belåningsbara värdepapper, och obligationer och andra räntebärande värdepapper som klassificeras enligt IFRS 13 värdering till verkligt värde. Eftersom derivatinstrumenten inte har några kvoterade priser på en aktiv marknad (Nivå 1) använder sig banken av analys av diskonterade kassaflöden för att fastställa det verkliga värdet på instrumenten. Vid diskontering används bara observerbara marknadsdata (Nivå 2). Belåningsbara statsskuldsförbindelser, andra belåningsbara värdepapper, och obligationer och andra räntebärande värdepapper bedöms ha priser på en aktiv marknad (Nivå 1). Med aktiv marknad avses att noterade priser för finansiella instrument finns tillgängliga med lätthet och regelbundenhet på en börs, handlare, mäklare eller via andra företag som tillhandahåller prisinformation. Priset skall representera faktiskt och regelbundet förekommande transaktioner baserat på köpkursen på balansdagen utan justering eller tillägg för transaktionskostnader vid anskaffningstillfället. Inga överföringar mellan nivåerna har skett under året.

Övriga kategorier av finansiella instrument tillhör Nivå 3.

Upplysningar om verkligt värde för utlåning till allmänheten har beräknats genom en diskontering av kontraktuella kassaflöden med en diskonteringsränta som bygger på en aktuell utlåningsspread. Upplysningar om verkligt värde avseende skulder till kreditinstitut, emitterade värdepapper och efterställda skulder har beräknats utifrån bedömda, aktuella upplåningsspreadar.

De finansiella tillgångar som klassificerats som investeringar som hålls till förfall värderas enligt balansräkningen till upplupet anskaffningsvärde. Investeringar som hålls till förfall har marknadsvärderats enligt kvoterade priser på en aktiv marknad, här ingår belåningsbara statsskuldsförbindelser.

För övriga finansiella tillgångar och skulder utgör redovisat värde en god approximation av verkligt värde på grund av kort återstående löptid.

	Belopp i tkr				
	Nivå 1	Nivå 2	Nivå 3	Summa verkligt värde	Summa redovisat värde
Tillgångar, jan-sep 2017					
Belåningsbara statsskuldsförbindelser m m	1 106 569	-	-	1 106 569	1 106 569
Utlåning till kreditinstitut	-	1 833 663	-	1 833 663	1 833 663
Utlåning till allmänheten	-	15 950 006	-	15 950 006	15 968 361
Obligationer och andra räntebärande värdepapper	1 145 697	675 180	-	1 820 877	1 820 877
Övriga tillgångar	-	-	609 163	609 163	609 163
Förutbetalda kostnader och upplupna intäkter	-	-	62 748	62 748	62 748
Summa	2 252 266	18 458 849	671 911	21 383 026	21 401 381
Skulder, jan-sep 2017					
Skulder till kreditinstitut	-	1 652 138	-	1 652 138	1 650 000
In- och upplåning från allmänheten	-	15 713 023	-	15 713 023	15 713 103
Emitterade värdepapper	15 335 452	-	-	15 335 452	15 208 580
Övriga skulder	-	962 116	-	962 116	962 116
Upplupna kostnader och förutbetalda intäkter	-	-	1 277 202	1 277 202	1 277 202
Summa	15 335 452	18 327 277	1 277 202	34 939 931	34 811 001
Tillgångar, jan-sep 2016					
Belåningsbara statsskuldsförbindelser m m	910 071	-	-	910 071	910 071
Utlåning till kreditinstitut	-	1 044 501	-	1 044 501	1 044 501
Utlåning till allmänheten	-	14 428 430	-	14 428 430	14 457 570
Obligationer och andra räntebärande värdepapper	886 358	450 066	-	1 336 424	1 336 424
Övriga tillgångar	-	-	526 051	526 051	526 051
Förutbetalda kostnader och upplupna intäkter	-	-	54 519	54 519	54 519
Summa	1 796 429	15 922 997	580 570	18 299 996	18 329 136
Skulder, jan-sep 2016					
Skulder till kreditinstitut	-	1 341 883	-	1 341 883	1 350 000
In- och upplåning från allmänheten	-	15 222 319	-	15 222 319	15 222 330
Emitterade värdepapper	11 032 811	-	-	11 032 811	11 006 709
Övriga skulder	-	866 195	-	866 195	866 195
Upplupna kostnader och förutbetalda intäkter	-	-	1 138 139	1 138 139	1 138 139
Summa	11 032 811	17 430 397	1 138 139	29 601 347	29 583 373

Verkligt värde tillgångar och skulder per kategori

Tillgångar

2017-09-30	Låne- och kundfordringar	FVO*	Investeringar som hålls till förfall	Derivat i säkringsredovisning	Övriga tillgångar	Summa	Belopp i tkr
							Verkligt värde
Belåningsbara statsskuld förbindelser m m	-	1 106 569	-	-	-	1 106 569	1 106 569
Utlåning till kreditinstitut	1 833 663	-	-	-	-	1 833 663	1 833 663
Utlåning till allmänheten	15 968 361	-	-	-	-	15 968 361	15 968 361
Obligationer och andra räntebärande värdepapper	-	1 145 697	675 180	-	-	1 820 877	1 820 877
Aktier och andelar i intresseföretag och övriga företag	-	-	-	-	19 009	19 009	-
Aktier och andelar i koncernföretag	-	-	-	-	6 742	6 742	-
Immateriella anläggningstillgångar	-	-	-	-	18 079	18 079	-
Materiella anläggningstillgångar, inventarier	-	-	-	-	2 006	2 006	-
Materiella anläggningstillgångar, leasingobjekt	-	-	-	-	17 960 353	17 960 353	-
Övriga tillgångar	471 192	68	-	18 513	119 390	609 163	609 163
Förutbetalda kostnader och upplupna intäkter	62 748	-	-	-	-	62 748	62 748
Summa tillgångar	18 335 964	2 252 334	675 180	18 513	18 125 579	39 407 570	

Skulder

2017-09-30	Låne- och kundfordringar	FVO**	Icke finansiella skulder	Derivat i säkringsredovisning	Övriga finansiella skulder	Summa	Belopp i tkr
							Verkligt värde
Skulder till kreditinstitut	-	-	-	-	1 650 000	1 650 000	1 652 138
In- och upplåning från allmänheten	-	-	-	-	15 713 103	15 713 103	15 713 023
Emitterade värdepapper	-	-	-	-	15 208 580	15 208 580	15 335 452
Övriga skulder	-	84	373 162	1 099	587 771	962 116	962 116
Upplupna kostnader och förutbetalda intäkter	-	-	1 197 575	-	79 627	1 277 202	1 277 202
Summa skulder		84	1 570 737	1 099	33 239 081	34 811 001	

Tillgångar

2016-09-30	Låne- och kundfordringar	FVO*	Investeringar som hålls till förfall	Derivat i säkringsredovisning	Övriga tillgångar	Summa	Belopp i tkr
							Verkligt värde
Belåningsbara statsskuld förbindelser m m	-	910 071	-	-	-	910 071	910 071
Utlåning till kreditinstitut	1 044 501	-	-	-	-	1 044 501	1 044 501
Utlåning till allmänheten	14 457 570	-	-	-	-	14 457 570	14 428 430
Obligationer och andra räntebärande värdepapper	-	886 358	450 066	-	-	1 336 424	1 336 424
Aktier och andelar i intresseföretag och övriga företag	-	-	-	-	16 797	16 797	-
Aktier och andelar i koncernföretag	-	-	-	-	6 742	6 742	-
Immateriella anläggningstillgångar	-	-	-	-	8 808	8 808	-
Materiella anläggningstillgångar, inventarier	-	-	-	-	1 621	1 621	-
Materiella anläggningstillgångar, leasingobjekt	-	-	-	-	15 564 846	15 564 846	-
Övriga tillgångar	422 231	-	-	29 586	74 234	526 051	526 051
Förutbetalda kostnader och upplupna intäkter	54 519	-	-	-	-	54 519	54 519
Summa tillgångar	15 978 821	1 796 429	450 066	29 586	15 673 048	33 927 950	

Skulder

2016-09-30	Låne- och kundfordringar	FVO**	Icke finansiella skulder	Derivat i säkringsredovisning	Övriga finansiella skulder	Summa	Belopp i tkr
							Verkligt värde
Skulder till kreditinstitut	-	-	-	-	1 350 000	1 350 000	1 341 883
In- och upplåning från allmänheten	-	-	-	-	15 222 330	15 222 330	15 222 319
Emitterade värdepapper	-	-	-	-	11 006 709	11 006 709	11 032 811
Övriga skulder	-	481	255 767	-	609 947	866 195	866 195
Upplupna kostnader och förutbetalda intäkter	-	-	1 060 339	-	77 800	1 138 139	1 138 139
Summa skulder		481	1 316 106	-	28 266 786	29 583 373	

* Finansiella tillgångar värderade till verkligt värde över resultaträkningen.

** Finansiella skulder värderade till verkligt värde över resultaträkningen.

Not 14 Närstående

Banken ägs till 50 % vardera av de svenska Volvoåterförsäljarna, via sitt förvaltningsbolag AB Volverkinvest och Volvo Car Corporation. Båda företagen klassificeras som övriga närstående företag.

Banken har andelar i fyra bolag som klassificeras som intressebolag. Banken har även i koncernen helägda och vilande dotterbolag, Volvofinans Leasing AB, Autofinans Nordic AB, CarPay Sverige AB och Volvofinans IT AB.

	Koncernföretag		Intresseföretag		Övriga närstående företag	
	2017-09-30	2016-09-30	2017-09-30	2016-09-30	2017-09-30	2016-09-30
Balansräkning						
Tillgångar	6 742	6 742	45 544	280 198	792 313	835 098
Skulder	6 789	6 789	152 576	116 103	41 959	18 306
Resultaträkning						
Ränteutgifter	-	-	2 329	1 180	53	92
Leasingintäkter	-	-	-	-	161 679	170 868
Räntekostnader	-	-	-	-	-10	-43
Provisionsintäkter	-	-	1 038	2 334	1 153	1 532
Övriga rörelseintäkter	-	-	-	-	-	-
Summa	-	-	3 367	3 514	162 875	172 449

Not 15 Ställda panter och eventalförpliktelser

	2017-09-30	2016-09-30	2016-12-31
	Ställda panter	-	-
Eventalförpliktelser	46 957	-	-

Skatteverket har efter genomförd momsrevision för räkenskapsåret 2015 lämnat ett förslag till beslut att minska bankens avdrag för ingående moms med 14,8 mnkr samt påföra skattetillägg med 2,2 mnkr. Vid eventuellt fastställande av beslut kommer banken att överklaga. Om banken inte får rätt i sin överklagan kommer Skatteverkets förslag till beslut att medföra motsvarande årlig reduktion av ingående moms från år 2016 och framåt. I ovanstående belopp under posten eventalförpliktelser ingår beräknad effekt från och med 2015 till och med balansdagen.

Not 16 Händelser efter periodens utgång

Inga väsentliga händelser har inträffat efter periodens utgång.

VOLVOFINANS BANK

Volvofinans Bank AB (publ) • Org nr 556069-0967
Bohusgatan 15 • Box 198 • 401 23 Göteborg
Tel: 031-83 88 00 • volvofinans.se